



Elinkeino-, liikenne- ja ympäristökeskus
Närings-, trafik- och miljöcentralen
Centre for Economic Development, Transport and the Environment

PERUSMAATALOUDEN RAHOITUSTUET

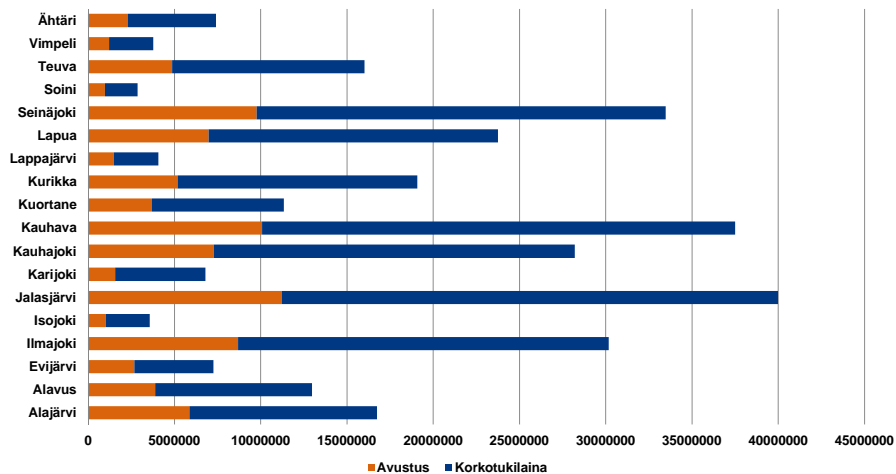
2015-2020

ETELÄ-POHJANMAAN ELY-KESKUS
MAASEUTUYKSIKKÖ
Alvar Aallon katu 8, 60100 Seinäjoki
Puh. 0295 027 500

LAILA LUOMA

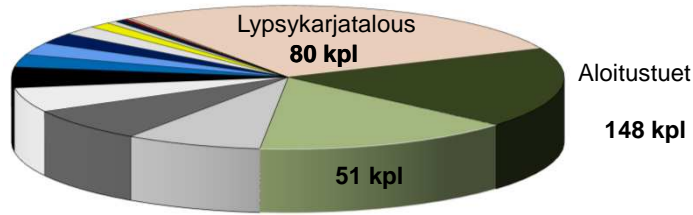
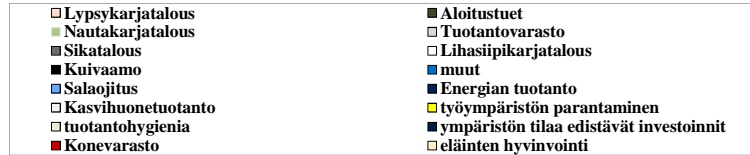
10.11.2017

PERUSMAATALOUDEN TOTEUTUNEET RAHOITUSTUKIPÄÄTÖKSET 2007-2013





Maatalouden rakennetuet 2014 -2020

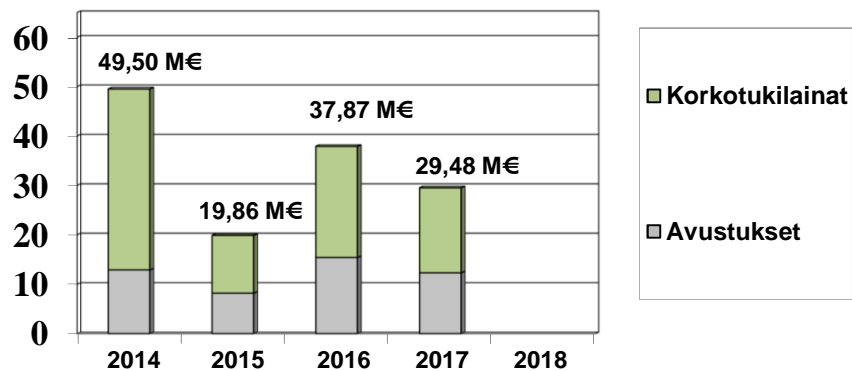


*avustukset 48,69 M€, korkotukilainat 88,02 M€
yhteensä 136,71 M€
tukipäätöksiä 1152 kpl



Maatalouden rakennetuet

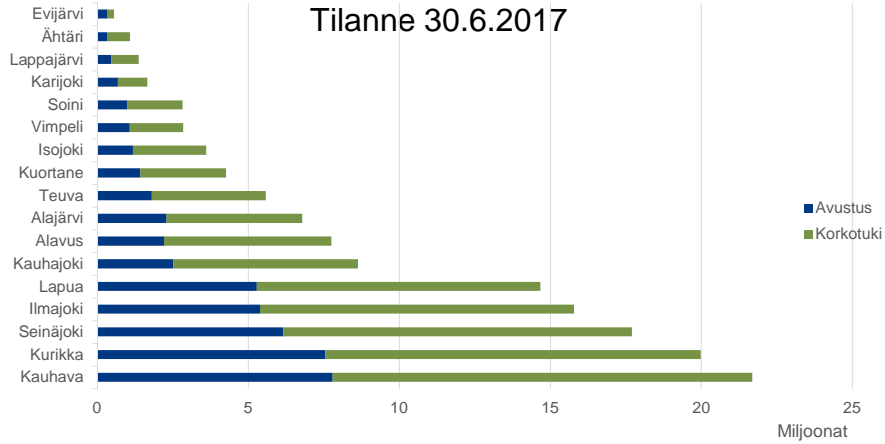
2014 - 2020 tilanne 30.6.2017



Maaseutuohjelma rakennetuet 2014-2020

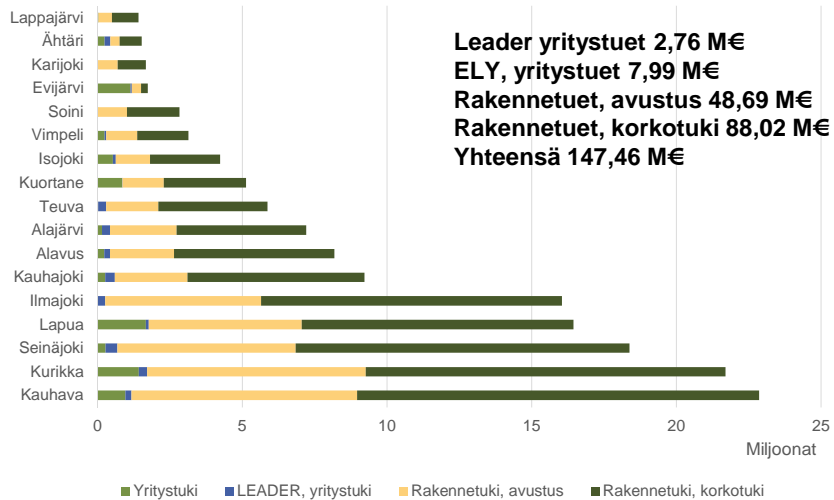
Avustus 48,69 M€ ja korkotuki 88,02 M€

Tilanne 30.6.2017



Maaseutuohjelma 2014-2020

Tilanne 30.6.2017



**PERUSMAATALOUTEEN MYÖNNETYT RAHOITUSTUET 1.1.-26.10.2017**

Elinkeino-, liikenne- ja ympäristökeskus

Närings-, trafik- och miljöcentralen

| EU-OSARAHOIT. KOHTEET | KPL | AV/EU € | AV/KANSAL € | KT-LAINA |
|--------------------------------|------------------------|--------------------|--------------------|--------------------------|
| ALOITUSTUKI | 16 | 235.200 | 324.500 | 2.707.178 |
| LYPSYKARJATAL | 26 | 2.233.033 | 3.083.712 | 8.128.713 |
| NAUTAKARJATAL. | 13 | 543.935 | 751.148 | 2.078.519 |
| SIKATALOUS | 12 | 657.338 | 907.753 | 2.967.532 |
| LIHASIIPIKARJATAL. | 3 | 191.109 | 263.913 | 1.074.717 |
| KASVIHUONETUOTANTO | 3 | 39.160 | 54.079 | 183.100 |
| ENERGIANTUOTANTO | 36 | 682.827 | 942.952 | |
| MAATALOUST.MYYNTIK. | 5 | 90.951 | 125.600 | |
| TYÖYMPÄRISTÖN PARANT. | 30 | 194.153 | 268.117 | |
| YMPÄRISTÖNTIL.ED,INV. | 15 | 125.197 | 172.892 | |
| | 159 | 4.992.903 € | 6.894.666 € | 17.139.759 € |
| KANSAL. RAHOIT. KOHTEET | KPL | AVUSTUS | | KT-LAINA |
| LAMMAS- JA VUOHITALOUS | 1 | 42.241 | | 72.400 |
| HEVOSTALOUS | | | | |
| MEHILÄISTALOUS | | | | |
| TURKISTALOUS | | | | |
| KUIVAAMOT | 19 | 791.560 | | 1.839.605 |
| SALAOJITUS | 104 | 983.072 | | |
| TUOTANTOVARASTOT | 16 | 1.051.154 | | 2.040.412 |
| KONEVARASTOT | 2 | 18.792 | | |
| ELÄINTEN HYVINVOINTI | 11 | 124.924 | | |
| TUOTANTOHYGIENIA | 20 | 370.493 | | |
| | 173 | 3.382.236 € | | 3.952.417 € |
| RAHAA MYÖNNETTY | EU-AVUSTUS | 4.992.903 € | | |
| | AVUSTUS/KANSAL. | 10.276.902 | | |
| PÄÄTÖKSIÄ YHT. 332 | KT-LAINA | 21.092.176 | | YHT. 36.361.981 € |

7



Elinkeino-, liikenne- ja ympäristökeskus

Närings-, trafik- och miljöcentralen

ETELÄ-POHJANMAALLA KUNNITTAIN 2010-2016**OTTEET KIINTEISTÖJEN KAUPPAHINTAREKISTERISTÄ (PELTOA KOSKEVISTA KAUPOISTA, YLI 2 HA:N KAUPAT. (SULUISSA PELTOKAUPPOJEN LUKUMÄÄRÄ)**

| | 2010 | 2011 | 2012 | 2013 | 2014 | 2015 | 2016 |
|---|------------|------------|------------|-------------|------------|------------|------------|
| | €/ha | €/ha | €/ha | €/ha | €/ha | €/ha | €/ha |
| Alajärvi | 5397 (6) | 6257 (3) | 5250 (1) | 5750 (2) | 6904 (7) | 6595 (3) | 6181 (6) |
| Alavus | 6401 (5) | 8490 (1) | | 7985 (9) | 7025 (5) | 8061 (3) | 6965 (10) |
| Evijärvi | 4500 (1) | | | 6203 (4) | 5415 (2) | 9500 (2) | 3582 (2) |
| Ilmajoki | 12318 (16) | 10956 (14) | 18175 (4) | 16115 (3) | 14905 (10) | 10531 (8) | 11813 (23) |
| Isojoki | 5645 (1) | 4656 (1) | 7020 (2) | 5758 (2) | 6308 (1) | | |
| Jalasjärvi | 11727 (9) | 10079 (5) | 13735 (11) | 12219 (13) | 9639 (1) | 11949 (4) | |
| Karjoki | 8299 (4) | | 7294 (2) | 8476 (2) | 10131 (2) | 10702(5) | 8825 (5) |
| Kauhajoki | 10431 (11) | 8631 (14) | 9692 (13) | 8833 (12) | 8817 (16) | 7120 (10) | 9500 (6) |
| Kauhava | 8774 (26) | 10083 (26) | 10962 (10) | 12300 (11) | 9609 (7) | 11051 (15) | 9445 (24) |
| Kuortane | 10384 (1) | 9636 (3) | 9245 (1) | 11848 (1) | 11063 (2) | 5675 (2) | 7117 (5) |
| Kurikka | 9818 (8) | 9163 (9) | 9987 (7) | 10605 (13) | 8939 (12) | 8512 (8) | 9883 (28) |
| Lappajärvi | 4474 (5) | 8734 (2) | 4790 (1) | 6648 (3) | 7426 (4) | 5811 (6) | 5951 (5) |
| Lapua | 8679 (7) | 9973 (11) | 10953 (8) | 10547 (6) | 10782 (8) | 11647 (6) | 12188 (8) |
| Seinäjoki | 8078 (7) | 9526 (21) | 11933 (8) | 11814 (14) | 12858 (2) | 13064 (18) | 11199 (17) |
| Soini | 3703 (1) | | | 3102 (2) | | | 4839 (2) |
| Teuva | 9239 (19) | 8389 (8) | 8760 (10) | 9807 (8) | 8878 (6) | 8483 (2) | 9758 (16) |
| Töysä | | | 8000 (1) | | | | |
| Vimpeli | 8908 (1) | 3924 (4) | 4682 (1) | 7499 (1) | 7143 (1) | 4500 (2) | 4136 (3) |
| Ähtäri | | | | 5000 (1) | 3289 (1) | | 5774 (2) |
| Alueemme keskihinta kuntakohtaisella kauppojen lukumäärällä painotettuna | | | | | | | |
| | 9124 (130) | 9344 (122) | 10757 (80) | 10036 (109) | 9455 (87) | 9702 (96) | 9464 (162) |



| | Tukitilat 1995-2015 Etelä-Pohjanmaan ELY-keskus | | | | | | | Muutos % 95-15 |
|-----------------|---|-------------|-------------|-------------|-------------|-------------|-------------------------|-------------------|
| | 1995 | 2000 | 2005 | 2007 | 2012 | 2014 | 2015 | |
| Alahärmä | 464 | 393 | 347 | 336 | | | | |
| Alajärvi | 535 | 425 | 400 | 389 | 434 | 417 | 401 | -43 |
| Alavus | 546 | 460 | 423 | 409 | 375 | 501 | 484 | -37 |
| Evijärvi | 244 | 199 | 178 | 175 | 152 | 145 | 138 | -43 |
| Ilmajoki | 774 | 614 | 520 | 490 | 425 | 394 | 376 | -51 |
| Isojoki | 304 | 223 | 200 | 190 | 174 | 165 | 154 | -49 |
| Jalasjärvi | 821 | 612 | 543 | 524 | 454 | 428 | 396 | -52 |
| Jurva | 302 | 223 | 188 | 176 | | | | |
| Karjajoki | 179 | 126 | 107 | 105 | 92 | 86 | 82 | -54 |
| Kauhajoki | 967 | 705 | 621 | 622 | 545 | 503 | 485 | -50 |
| Kauhava | 570 | 425 | 367 | 358 | 976 | 925 | 898 | -44 |
| Kortesjärvi | 307 | 250 | 231 | 229 | | | | |
| Kuortane | 386 | 307 | 277 | 272 | 230 | 217 | 201 | -48 |
| Kurikka | 544 | 432 | 392 | 367 | 467 | 432 | 418 | -51 |
| Lappajärvi | 342 | 256 | 226 | 213 | 174 | 169 | 163 | -52 |
| Lapua | 890 | 758 | 682 | 650 | 557 | 521 | 486 | -45 |
| Lehtimäki | 174 | 129 | 114 | 109 | | | | |
| Nurmo | 247 | 202 | 187 | 185 | | | | |
| Peräseinäjoki | 385 | 285 | | | | | | |
| Seinäjoki | 92 | 84 | 350 | 341 | 800 | 747 | 710 | -47 |
| Soini | 206 | 157 | 147 | 143 | 129 | 123 | 116 | -44 |
| Teuva | 463 | 336 | 301 | 288 | 239 | 223 | 208 | -55 |
| Töysä | 225 | 184 | 170 | 163 | 147 | | | |
| Vimpeli | 195 | 154 | 127 | 122 | 108 | 102 | 102 | -48 |
| Ylihärmä | 271 | 222 | 192 | 188 | | | | |
| Ylistaro | 605 | 474 | 426 | 410 | | | | |
| Ähtäri | 228 | 192 | 164 | 159 | 136 | 126 | 123 | -46 |
| ytteensä | 11266 | 8827 | 7880 | 7613 | 6614 | 6224 | 5941^j | -47 |



PERUSMAATALOUDEN RAHOITUSTUET 2015-2020

MAASEUDUN RAHOITUSTUKIEN SÄHKÖINEN HAKU ON ALKANUT V. 2015

HYRRÄN KAUTTA VOIT HAKEA SEURAAVIA TUKIA:

- Maatalouden investointituet
 - Nuorten viljelijöiden aloitustuet
 - Maaseudun investointi- ja kehittämistuet
 - Maaseudun yritystuet
 - Neuvontakorvaus
 - Ei tuotannolliset investoinnit
- Hyrrä-palvelu toimii parhaiten Google Chrome- ja Mozilla Firefox-selaimilla

Yritykselläsi tulee olla Y-tunnus, jotta sille voidaan perustaa Katso-tunniste. Katso palvelun käyttö on organisaatiolle ilmaista.

- Perusta ensin Katso-tunniste osoitteessa yritys.tunnistus.fi
- Tämän jälkeen kirjaudut Hyrrään omilla pankkitunnuksillasi, mobiilivarmenteella tai sirullisella henkilökortilla
- Kun kirjaudut Hyrrään, järjestelmä varmistaa automaattisesti Katso-palvelusta, että sinulla on valtuus toimia yrityksen tai yhdistyksen edustajana Hyrrässä
- Tämän jälkeen asiointi Hyrrässä voi alkaa

LISÄTIETOJA SAAT OSOITTEESTA yritys.tunnistus.fi ja Verohallinnon sivulta vero.fi/katso



PERUSMAATALOUDEN RAHOITUSTUET 2015-2020

- **TYÖTÄ EI SAA ALOITTA**A EIKÄ MYÖSKÄÄN HANKINTOJA KANNATA TEHDÄ ENNEN KUIN RAHOITUS ON MYÖNNETTY

- MAATILOJEN SUKUPOLVENVAIHDOSTA KOSKEVA HAKEMUS ON LAITETTAVA VIREILLE LUONNOS-LUOVUTUSKIRJALLA (luonnos kauppakirjasta, luonnos vuokrasopimuksesta tai luonnos lahjakirjasta. Perinnönjako, ositus tai testamentti, hakemus vireille ennen lopullista lainvoiman saantia).**Ennen lopullisen luovutuskirjan tekemistä kannattaa varmistua siitä, että hakemus on tullut vireille.**

- JATKUVA HAKU (sähköisesti Hyrrä-palvelussa, os. www.mavi.fi/hyrra lomakkeilla spv:n haku 3319, investointien haku 3314, pankin luottolupaus 3311, valtioneuvoston haku 3337, liiketoimintasuunnitelma 3430 www.suomi.fi).

- HAKEMUKSET RATKAISTAAN TUKIJAKSOITTAIN (noin kahden kuukauden sisällä, ennen seuraavan tukijakson päättymistä)

11



PERUSMAATALOUDEN RAHOITUSTUET 2015-2020

TUKIJAKSOT OVAT

1) NUOREN VILJELIJÄN ALOITUSTUESSA:

- a) 1 päivästä marraskuuta 31 päivään tammikuuta;
- b) 1 päivästä helmikuuta 30 päivään huhtikuuta;
- c) 1 päivästä toukokuuta 31 päivään heinäkuuta;
- d) 1 päivästä elokuuta 31 päivään lokakuuta

2) MAATILAN INVESTOINTUESSA

- a) 16 päivästä lokakuuta 15 päivään tammikuuta;
- b) 16 päivästä tammikuuta 15 maaliskuuta;
- c) 16 päivästä maaliskuuta 15 päivään elokuuta;
- c) 16 päivästä elokuuta 15 päivään lokakuuta

12



PERUSMAATALOUDEN RAHOITUSTUET 2015-2020

KÄYTETTÄVISSÄ OLEVA RAHOITUS 2015-2020

AVUSTUKSET

Ohjelman mukainen rahoitus: Nuorten viljelijöiden aloitustuet ja investointituet, noin 407 milj.euroa koko ohjelmakaudelle eli

68 milj.€/vuosi (42 %EU:sta ja 58 % kansallinen osuus).

Kokonaan kansallisista varoista avustuksena 242 milj.€ ohjelmakaudelle eli n. 40 milj.€/vuosi.

Yhteensä 108 milj.€/vuosi

KORKOTUKIRAHOITUS

Korkotukilainan myöntämisvaltuuden tarpeeksi on arvioitu

250 milj.euroa/vuosi, vuosina 2015-2020

VALTIONTAKAUKSET : Rahoitetaan Maa- ja metsätalouden varoista (valtiontakauksien kohteena olevien lainojen pääomaa saa samanaikaisesti olla maksamatta enintään 80 milj.euroa)

TAVOITE

2700 tuettua sukupolvenvaihdosta

9000 tuettua investointia

13



PERUSMAATALOUDEN RAHOITUS 2015-2020

VOIMASSA OLEVAA LAINSÄÄDÄNTÖÄ

Euroopan unionin lainsäädäntöä:

(EU) N:o 1303/2013, Ns. yleisasetus, koskee eri rahastoja, menojen tukikelpoisuutta ym.

(EU) N:o 1305/2013, **maaseutuasetus, 17 artikla inv.tuen myöntämisen edellytykset**

(EU) N:o 807/2014, 808/2014, 809/2014 (nk. delegoituja asetuksia)

(EU) N:o 1306/2013, tarkastus, valvonta ja takaisinperintä

(EU) N:o 702/2014, kansallisesti rahoitettavien kohteiden sääntelystä Komission asetus

Kansallista lainsäädäntöä:

1476/2007, (muut.1187/2014), Laki maatalouden rakennetuista

240/2015, Valtioneuvoston asetus maatalouden rakennetuista

241/2015, Valtioneuvoston asetus maatalouden investointituen kohdentamisesta, **muut. 20.4.2016**

1559 /2016, Maa- ja metsätalousministeriön asetus rakentamisinvestointien hyväksyttävistä yksikkökustannuksista

302/2009, Valtioneuvoston asetus maatalouden asunto-olojen parantamisen tukemisesta

Manner-Suomen maaseudun kehittämissuunnitelma 2014-2020

Valtioneuvoston asetus tuen kohdentamisesta on esitetty olevan voimassa toistaiseksi.

14



PERUSMAATALOUDEN RAHOITUSTUET 2015-2020

Tuen myöntämisen yleisiä edellytyksiä

- 1.) **Maataloudella**, peltoviljelyä, kotieläintaloutta, kasviuonnetuotantoa, puutarha- ja taimitarhaviljelyä, turkistarhausta, mehiläistaloutta, ammattimaista metsästystä, marjastusta ja sienestystä taikka muuta Euroopan unionin toiminnasta tehdyn sopimuksen liitteessä 1 tarkoitettujen tuotteiden tuotantotoimintaa
- 2.) **Maatilalla**, viljelijän johtamaa yhden tai useamman kiinteistön tai kiinteistön osan tai tuotantorakennuksen ja sen maapohjan muodostamaa, maatalouden harjoittamiseen käytettävää toiminnallisesti ja taloudellisesti itsenäistä tuotantoyksikköä, jota hallitaan yhtenä kokonaisuutena omistuksen tai vuokrauksen perusteella
- 3.) **Tuettavalla toimenpiteellä**, tilanpidon aloittamiseen tai maatalouden harjoittamiseen liittyvää toimintaa, johon tukea on haettu tai myönnetty
- 4.) **Investoinnilla**, rakennuksen, rakenteen tai rakennelman rakentamista, laajentamista, peruskorjaamista tai hankkimista sekä muuta käyttöajaltaan pitkäaikaisen aineellisen ja aineettoman omaisuuden hankkimista



PERUSMAATALOUDEN RAHOITUS 2015-2020

TUEN SAAJAT:

-**Luonnolliset henkilöt ja yksityisoikeudelliset yhteisöt (Oy, Ky, Ay, osuuskunnat)**, joka elinkeinonaan harjoittaa tai ryhtyy harjoittamaan maatilalla maataloutta (maatalousyrittäjä).

- **Yksityisoikeudelliset yhteisöt**, jonka osakkaista tai jäsenistä enemmän kuin puolet on luonnollisia henkilöitä ja jonka tarkoituksena on edistää yhteistoimintaa osakkaiden tai jäsenten harjoittamassa maatalouden tuotantotoiminnassa (maatalousyrittäjien yhteenliittymä).

Esimerkiksi: perustetaan yhteiskuivuri, (perustetaan oy, osuuskunta tms.), tuen myöntämisen edellytyksiä tarkasteltaessa, tarkastellaan yhteisön jäsenten tai osakkaiden omaa yritystoimintaa, tällöin edellytykset **jatkuvaan kannattavuuteen tulee olla vähintään puolella yhteisön osakkaista tai jäsenistä**. Kaikkien osakkaiden on täytettävä ikää (18 vuotta) ja ammattitaitoa koskevat edellytykset.

Investointituen kohteena olevan maatalon hallinta kuuluu yhteisesti kahdelle tai useammalle taholle, tukea voidaan myöntää, jos nämä hakevat tukea yhdessä ja vähintään 1/3 maatilasta on sellaisen maatalousyrittäjän hallinnassa, joka täyttää ikää (18v.) ja ammattitaitoa koskevat edellytykset (esim.kuolinpesä)



PERUSMAATALOUDEN RAHOITUS 2015-2020

TUEN SAANNIN YLEISIÄ EDELLYTYKSIÄ

Ikä : Hakija on täyttänyt 18 vuotta hakemuksen vireille tullessa.
Yläikäraja on poistunut.

Ammattitaito: tuen kohteena olevan yritystoiminnan kannalta tarkoituksenmukaista vähintään toisen asteen luonnonvara-alan tutkintoa. Investointitukea myönnettäessä riittävänä ammattitaitona pidetään myös vähintään kolmen vuoden käytännön kokemusta ja sen lisäksi vähintään 10 opintoviikon tai 15 opintopisteen koulutusta.

Jos tuotantosuunta ei tuettavan investoinnin vuoksi muutu, riittävänä ammattitaitona pidetään kolmen vuoden työkokemusta maataloudesta.

Nuori viljelijä: Jos hakija täyttää nuoren viljelijän aloitustuen myöntämisen edellytykset ja hakijan tilanpidon aloittamisesta ei ole kulunut viittä vuotta enempää (avustusta myönnetään 10 %:lla korotettuna).

Yrittäjätulo: Hakija voi liiketoimintasuunnitelman perusteella saavuttaa vähintään **25.000 euron vuotuisen maatalouden yrittäjätulon** viimeistään investointituen myöntämivuotta seuraavana **viidentenä** vuotena ja **nuoren viljelijän aloitustuessa tuen myöntämivuotta seuraavana kolmantena vuotena**.

17



PERUSMAATALOUDEN RAHOITUS 2015-2020

YRITÄJÄTULON LASKEMINEN LIIKETOIMINTASUUNNITELMAAN

Maatalouden yrittäjätulo, lasketaan vain maataloudesta saaduista tuloista, lasketaan vähentämällä maataloudesta saatavista tuotoista maatalouteen kohdistuvat **muuttuvat ja kiinteät kulut, poistot sekä velkojen korot**.

Omaisuudesta tehtäviä poistoja laskettaessa on perusteena käytettävä olemassa olevien **rakennusten ja perusparannusten jälleenhankinta-arvosta vuotuiset poistot vähentämällä saatavia nykyarvoja** sekä **muiden omaisuusosien käypiä arvoja**.

Laskettaessa **uuden rakennuksen** poistoja, perusteena on käytettävä **kustannusarviota**.

Rakennusten poistoprosentti on 4 %

Koneiden ja laitteiden 10 %

Perusparannusten 3 %

18



PERUSMAATALOUDEN RAHOITUS 2015-2020

LIIKETOIMINTASUUNNITELMAA+LASKELMAA EDELLYTTÄVÄT INVESTOINNIT:

1. Lypsy- ja nautakarjatalous
2. Sikatalous
3. Lihasiipikarjatalous
4. Lammas- ja vuohitalous
5. Hevostalous
6. Turkistalous
7. Kasvihuonetuotanto
8. Kuivaamo
9. Tuotantovarasto
10. Konevarasto
11. Energiantuotanto
12. Maataloustuotteiden myyntikunnostus

LIIKETOIMINTASUUNNITELMA, MUTTA LASKELMAA EI TARVITSE ESITTÄÄ:

1. Salaojituksessa
2. Mehiläistaloudessa
3. Sadonkorjuukoneen hankinta yhteiskäyttöön
4. Työympäristöä, tuotantohygieniaa, eläinten hyvinvointia tai ympäristön tilaa edistävässä investoinneissa

19



PERUSMAATALOUDEN RAHOITUS 2015-2020

TUKIMUODOT

1. Avustus
2. Korkotukilainan korkotuki
- valtion maksama korkotuki on 3 % ja asiakkaan maksama korko on väh. 1 %
3. Valtiontakaus (korkotukilainalle tai muulle normaaliehtoiselle lainalle, max. 30 %toimenpiteen kokonaisrahoituksesta) Valtiontakauksen enimmäismäärä investointia kohden on 500.000 euroa.
4. Varainsiirtoverosta vapautus, koskee vain tilojen sukupolvenvaihdoksia

Laina-aika max. 25 vuotta

Myönnettävä tuki on EU-osarahoitteista tukea ja kokonaan kansallisista varoista myönnettävää tukea.

20



PERUSMAATALOUDEN RAHOITUS 2015-2020

MYÖNNETTÄVÄN TUEN MÄÄRÄ

Pienin myönnettävä tuki rakentamiseen on 7000 euroa.
- ” - muissa toimenpiteissä 3000 euroa (salaojitus,
koneet ja laitteet ym.)

Investointituen enimmäismäärä maatilaa kohden on **1.500.000 euroa** kolmen verovuoden aikana. Enimmäismäärän laskenta aloitetaan vuoden 2014 tehdyistä investoinneista.

Tuki myönnetään arvonlisäverottomista kustannuksista.



PERUSMAATALOUDEN RAHOITUS 2015-2020

VALTIONTAKAUSKOHTEET:

- Lypsy- ja nautakarjatalous
- Sikatalous
- Lihasiipikarjatalous
- Lammas- ja vuohitalous
- Hevostalous
- Turkistalous
- Kasvihuonetuotanto

Yhtä maatilaa kohden saa olla valtiontakauksia voimassa 2,5 milj.€.

Valtiontakaus max. 30 % toimenpiteen kokonaisrahoituksesta.

Kertamaksu on 0,75 % takauksen määrästä kuitenkin enintään 200 €.

Takausluotosta peritään lainan saajalta puolivuositain jälkikäteen maksu, jonka suuruus on 0,75 % takauksen kulloinkin jäljellä olevasta määrästä.

Valtiontakaukselle on annettava vastavakuus, joka voi olla kiinteistö- tai yrityskiinnitys. Yhteisömuotoiselta yritykseltä voidaan edellyttää myös henkilötakauksia yhteisön osakkailta.



PERUSMAATALOUDEN RAHOITUS 2015-2020

TUKIKOhteet

RAKENTAMISINVESTOINNILLA, tarkoitetaan maatalouden tuotantotoimintaan käytettävän rakennuksen, rakennelman tai rakenteen **uudisrakentamista, laajentamista ja peruskorjausta** sekä rakennettavan kohteen käyttötarkoitukseen ja toimivuuteen liittyvien välttämättömien koneiden ja laitteiden hankintaa.

Uudella ohjelmakaudella **rakentamisinvestoinnin yhteydessä tukielpoisia ovat myös irtaimien koneiden tai laitteiden hankinta**. Edellytyksenä kuitenkin olisi, että kone tai laite on välttämätön rakennettavan kohteen käyttötarkoituksen ja toimivuuden kannalta.

Avustuksen määrää korotetaan **10 %:lla** joissakin kohteissa, jos hakija täyttää **nuoren viljelijän aloitustuen myöntämisen edellytykset** ja hakijan tilanpidon aloittamisesta ei ole tukea haettaessa **kulunut viittä vuotta enempää**.



PERUSMAATALOUDEN RAHOITUS 2015-2020

Korkotukilainaan liittyvä tukitaso on kaikkiin investointikohteisiin 10 %.

” Avustuksen määrää korotetaan kaikissa investointitukikohteissa 20 %:lla, jos investointi toteutetaan Eurooppalaisen innovaatiokumppanuuden (EIP) yhteydessä.

”Innovaatiot ovat ideoita, jotka on toteutettu käytännössä onnistuneesti”

East & North Finland EU OFFICE sivulta löytyy muistio

Lisätietoa www.mavi.fi

Innovaatioryhmistä säädetään kansallisesti maaseudun kehittämisen tukemisesta annetussa laissa ja maaseudun kehittämisohjelmien hallinnoinnista annetussa laissa (27/2014).



PERUSMAATALOUDEN RAHOITUS 2015-2020

1. LYPSEY- JA NAUTAKRJATALOUS

TUKI

Tuetaan uudis-, laajennus- ja peruskorjausinvestointeja. Jaloittelutarhaa, lantala ja tuotantovarastoa tuetaan samalla tukitasolla, jos haku tapahtuu saman aikaisesti.

Myönnettävä tuki on EU-osarahoitteinen

| | |
|------------------------|---|
| Avustus | 35 % |
| Korkotukilainaa | 60 % |
| Nuorille viljelijöille | 10 % avustusta lisää, kok.tukitaso 55 % (julkinen kilpailutus) |

2. SIKATALOUS

TUKI

Tuetaan uudis-, laajennus- ja peruskorjausinvestointeja sekä saman aikaisesti haettua tuotantovarastoa ja lantala ja jaloittelutarhaa.

Myönnettävä tuki on EU-osarahoitteinen

| | |
|------------------------|----------------------|
| Avustus | 30 % |
| Korkotukilainaa | 65 % |
| Nuorille viljelijöille | 10 % avustusta lisää |

25



MAA- JA METSÄTALOUSMINISTERIÖN YKSIKKÖKUSTANNUKSET 1559/2016

Lypsykarjanavetta 80 lypsylehmää

Myönnettävä tuki

Avustus: 961.114 € x 45 % (nuori viljelijä, tilanpidon aloittamisesta ei ole kulunut 5 vuotta) 432.501 €

Korkotukilaina: 961.114 € x 60 % = 576.668 €

Rahoitus yhteensä: 1.009.169 €

Suunnittelijan kustannusarvio: 1.291.676 €

26



PERUSMAATALOUDEN RAHOITUS 2015-2020

3. LIHASIIPIKARJATALOUS

TUKI

Tuetaan uudis-, laajennus- ja peruskorjausinvestointeja sekä saman aikaisesti haettavia lantala ja tuotantovarastoa.

Myönnettävä tuki on EU-osarahoitteinen

| | |
|------------------------|----------------------|
| Avustus | 20 % |
| Korkotukilainaa | 65 % |
| Nuorille viljelijöille | 10 % avustusta lisää |

4. LAMMAS- JA VUOHITALOUS

TUKI

Tuetaan uudis-, laajennus- ja peruskorjausinvestointeja sekä saman aikaisesti haettuja lantala, jaloittelutarhaa ja tuotantovarastoa.

| | |
|------------------------|---------------------------------------|
| Avustusta | 35 % |
| Korkotukilainaa | 60 % |
| Nuorille viljelijöille | 10 avustusta lisää, kok.tukitaso 55 % |

27



PERUSMAATALOUDEN RAHOITUS 2015-2020

5.HEVOSTALOUS

TUKI

Tuetaan uudis-, laajennus- ja peruskorjausinvestointeja ja saman aikaisesti haettuja jaloittelutarhaa, lantala ja tuotantovarastoa.

Voidaan tukea vain **kasvatustoimintaa**.

| | |
|-----------------|------|
| Avustusta | 30 % |
| Korkotukilainaa | 65 % |

6.TURKISTALOUS

Turkistaloudessa **tukea** voidaan myöntää **vain varjotalojen, eristämättömien eläinhallien, käsittelytilojen, lantalojen ja tuotantovarastojen** rakentamisinvestointeihin sekä **tarhan ympäröimiseen sellaisella aidalla**, jolla voidaan estää eläinten pääsy tarhan ulkopuolelle.

TUKI

Korkotukilainaa 65 %

28



PERUSMAATALOUDEN RAHOITUS 2015-2020

7. KASVIHUONETUOTANTO

Myönnettävä tuki on EU-osarahoitteinen

Tukea voidaan myöntää kasvihuonetuotannossa tarvittavaan rakentamisinvestointiin ja elintarvikekäyttöön viljeltävän puutarhakasvin tuotannossa tarvittavan kasvutunnelin hankintaan.

TUKI

| | |
|------------------------|----------------------|
| Avustus | 30 % |
| Korkotukilainaa | 65 % |
| Nuorille viljelijöille | 10 % lisää avustusta |

8. KUIVAAMO

Viljan tai heinän kuivaamiseen tarkoitetun kuivaamon rakentamisinvestointiin sekä viljan vaunukuivurin hankintaan sekä saman aikaisesti haettuun varastosiiloon.

Tuki kuivaamisessa tarvittavaan lämmöntuotantojärjestelmään myönnetään energiantuotanto-tuen mukaisesti **40 % avustusta**, jos käyt. uusiutuvaa energiaa.

TUKI

| | |
|-----------------|------|
| Avustus | 25 % |
| Korkotukilainaa | 65 % |

Avustuksen määrää korotetaan 5 %:lla, jos kuivaamoa käytetään kahden tai useamman maatilan viljan tai heinän kuivaamiseen (kirjallinen sopimus).

29



PERUSMAATALOUDEN RAHOITUS 2015-2020

9. TUOTANTOVARASTO

Tukea voidaan myöntää maataloustuotannossa välttämättömän tuote-, tuotantopanos- tai tarvikevaraston rakentamisinvestointiin. Esim. jos rakennetaan **tuorerehuvarasto tai muu rehuvarasto erillisenä investointina**, niin tuetaan tällä tukitasolla.

TUKI

| | |
|-----------------|------|
| Avustus | 30 % |
| Korkotukilainaa | 65 % |

10. KONEVARASTO

Maatalouskoneiden säilytykseen käytettävien tilojen rakentamisinvestointiin.

TUKI

| | |
|-----------|------|
| Avustusta | 20 % |
|-----------|------|

30



PERUSMAATALOUDEN RAHOITUS 2015-2020

11. ENERGIAN TUOTANTO

Myönnettävä tuki on EU-osarahoitteinen

Tukea voidaan myöntää maatalan energiantuotannossa tarvittavaan rakentamisinvestointiin **siltä osin kuin energia käytetään maatalouden tuotantotoiminnassa**. Lämpökeskukset ja biokaasulaitokset.

Energialähde voisi olla esim. **jätelämpöä, vesistön, ilman, maaperän tai auringon lämpöä tai muuta uusiutuvaa energialähdettä biomassaa mukaan lukien. Turve on myös mahdollinen**, mutta silloin lämpökeskuksessa pitäisi olla mahdollisuus käyttää jotakin toista uusiutuvaa energialähdettä.

Investoinnit järjestelmiin, joiden päätarkoitus on sähköntuotanto biomassasta, eivät ole tukikelpoisia, jollei lämpöenergiaa käytetä tiettyä jäsenvaltion määrittelemää vähimmäismäärää tilalla. Edellä tarkoitetuksi vähimmäismääräksi määriteltäisiin 10 % laitoksen energian kokonaistuotannon määrästä.

TUKI

Avustusta 40 %

31



PERUSMAATALOUDEN RAHOITUS 2015-2020

12. MAATALOUSTUOTTEIDEN MYYNTIKUNNOSTUS

Myönnettävä tuki on EU-osarahoitteinen.

Tukea voidaan myöntää maataloustuotteiden myyntikunnostamisessa tarvittavaan rakentamisinvestointiin ja koneen tai laitteen hankintaan.

1. Myyntikunnostamisessa hyödynnetään pääosin tuen kohteena olevan maatalan raaka-aineita.
2. Tuotteet valmistetaan myytäväksi jälleenmyyjille tai jatkojalostajille
3. Tuote on myyntikunnostuksen jälkeen edelleen EU:n toiminnasta tehdyn sopimuksen liitteessä I tarkoitettu maataloustuote.

TUKI

Avustus 30 %

32



PERUSMAATALOUDEN RAHOITUS 2015-2020

Investoinneissa, joissa liiketoimintasuunnitelmaan liittyvää laskelmaa ei edellytetäisi, mutta tuen hakijan on esitettävä kuitenkin tilaa koskevat tiedot sekä selvitys valintaperusteisiin mielellään liiketoimintasuunnitelmalomakkeella (Lnro 3430).

Näissä kohteissa ei ole maataloudesta esitettävää yrittäjätulorajaa.

13.MEHILÄISTALOUS

Tukea voidaan myöntää mehiläistaloudessa tarvittavaan rakentamisinvestointiin ja koneen tai laitteen hankintaan edellyttäen, että investoinnin toteuduttua tuen saajalla on vähintään 80 mehiläispesää.

TUKI

Avustusta 25 %



PERUSMAATALOUDEN RAHOITUS 2015-2020

14. SADONKORJUUKONEET YHTEISKÄYTTÖÖN

Tukea voidaan myöntää perunan tai sokerijuurikkaan nostokoneen hankintaan yhteiskäyttöön. (kirjallinen sopimus yhteiskäytöstä)

Tuetaan vain uusia koneita.

TUKI

Avustusta 10 %



PERUSMAATALOUDEN RAHOITUS 2015-2020

15. SALAOJITUS

Tukea voidaan myöntää pellon salaojittamiseen ja säätösalojitukseseen. Tukea ei myönnetä valtaojien putkituksiin eikä pienpumppaamo-investointeihin.

Peltosalaojituksen koskevassa suunnitelmassa on oltava ainakin:

- 1.) suunnitelmapaketti 2.) suunnitelmaselostus 3.) työselostus
- 4.) kustannusarvio

Salaojituksen lasketaan yksikkökustannus:

Salaoja ja putkitus, ympärysaineena salaojituspora tai esipäällyste.

3,60 €/ojametri Sisältää suunnittelun, putken, ympärysaineen, kaivu- ja täyttötöitä. Esipäällyste paksuus salaojaan asennettuna vähintään 3 mm standardin SFS-EN ISO 9863 mukaisesti.

Salaoja ja putkitus, muu ympärysaine:

1,90 €/ojametri Sisältää suunnittelun, putket, ympärysaineen, kaivu- ja täyttötöitä. Putki standardin SFS 5211 mukainen.

Säätökaivo 800€/ha Sisältää säätökaivon ja asennustyöt

TUKI Avustus 35 %

Avustuksen määrää korotetaan 5 %:lla säätösalojituksessa.

35



PERUSMAATALOUDEN RAHOITUS 2015-2020

16. TYÖYMPÄRISTÖÄ, TUOTANTOHYGIENIAA, ELÄINTEN HYVINVOINTIA TAI YMPÄRISTÖN TILAA EDISTÄVÄT INVESTOINNIT

Tukea voidaan myöntää rakennusinvestointiin ja koneen tai laitteen hankintaan.

Tukea voidaan myöntää tähän tarkoitukseen vain, jos investointi parantaa jo olemassa olevaa tuotantorakennusta eikä lisää olemassa olevaa tuotantokapasiteettia.

Irtaimistohankinnoista pitäisi esittää 2-3 tarjousta, jotka liitettävä hakemukseen.

1.) TYÖYMPÄRISTÖN PARANTAMINEN (tuki on EU-osarahoitteinen)

Tarkoituksena on parantaa maatalouden tuotantorakennuksessa työskentelevän henkilön työoloja.

Esim. –ruokintatruckki, apevaunu, lannanpoistolaitteet, lypsykiskot, lypsykoneisiin liittyvät irrottimet, tuotantorakennuksiin asennettavat ruokintarobotit, juottolaitteet, kuivikkeiden jakolaitteet, ym.

TUKI: Avustusta 30 %

2.) MAATALOUSYRITYKSEN TUOTANTOHYGIENIA (myönnettävä tuki on kansallista)

Esim. pihat, joissa käsitellään rehua, niiden asfaltointi, raatokontit, lannan jäähdytyslaitteet, ym.

TUKI: Avustusta 30 %

36



3.) ELÄINTEN HYVINVOINTIA PARANTAVAT INVESTOINNIT (tuki on kansallinen)

ESIM. parsimatot, parsipedit, karsinoihin ja käytäville laitettavat matot, karjarahjat, eläinten erilaiset seuranta järjestelmät, sikasuihkut, ym.

TUKI: Avustusta 35 %

4.) YMPÄRISTÖN TILAA EDISTÄVÄT INVESTOINNIT (tuki on EU-osarahoitteinen)

Tähän kohtaan myönnettyllä tuella ei ole rajoitteita tuotantokapasiteetin osalta.

Esim. – lantalat, voidaan tukea myös kasvinviljelytilalle tulevaa lantala, lannan separointilaitteet, lietalannan sijoituslevitystä edistävät laitteet ym.

TUKI: Avustusta 35 %

Avustuksen määrää korotetaan 5 %:lla, jos kyse on **lietalannan sijoituslevitystä edistävän laitteen hankinnasta**, joka toteutetaan Manner-Suomen maaseudun kehittämissuunnitelmassa 2014-2020 tarkoitettuna ympäristökorvauksen peltojen talviaikaisen kasvipeitteisyyden kohdentamisalueella tai laite tulee kahden tai useamman maatilan käyttöön millä tahansa alueella.

Max.tuettava kustannus 4000 €/mx laitteen leveys.

37



PERUSMAATALOUDEN RAHOITUS 2015-2020

Investointituen ulkopuolelle jäävät kustannukset

1. käytettyjen koneiden tai laitteiden hankinta;
2. traktorin tai pienkuormaajan hankinta;
3. hankinnoista, jotka on tehty hakijalta, hänen Euroopan unionin suorista tuista maataloudelle annetun lain 2 §:n 16 kohdassa tarkoitettua perheenjäseneltään, hakijan tai hänen perheenjäsenensä määräysvallassa olevalta yritykseltä tai hakijana olevan yrityksen johtavassa asemassa olevalta henkilöltä, jollei hankinnasta ole hankittu riittävästi tarjouksia muilta asianmukaisilta tarjoajilta;
4. hakijan itsensä suorittamasta kuljetuksesta;
5. viranomaisluvista, liittymämaksuista tai vastaavista kuluista (ympäristöluvat, rakennusluvat, sähkö- ja vesiliittymät, tieliittymät ym.)

38



PERUSMAATALOUDEN RAHOITUSTUET 2015-2020

Laki Euroopan unionin suorista tuista maataloudelle 15.3.2013/193
2 § (30.12.2014/1356) (HE 140/2014)

■ Määritelmät

Tässä laissa tarkoitetaan:

15) puolisoilla viljelijän aviopuolisoa ja avioliitonomaisissa olosuhteissa eläviä, tuloverolain (1535/1992) 7 § 3 momentissa tarkoitettuja henkilöitä;

16) Perheen jäsenenä viljelijän puolisoa ja henkilöä, joka elää vakituisesti viljelijän taloudessa ja on tälle tai tämän puolisolle sukua suoraan ylenevässä tai alenevässä polvessa taikka on edellä tarkoitettun henkilön puoliso;



PERUSMAATLAOUDEN RAHOITUS 2015-2020

KORKOTUKILAINAN NOSTAMINEN

Tuen saajan on hankittava nostolupa tuen kohteena olevaan lainaan ELY-keskukselta.

Laina saadaan nostaa enintään kahdessa erässä (nuort.vilj.aloitustuki) ja rakentamisinvestointiin enintään viidessä erässä.

Korkotukilaina tai sen ensimmäinen erä on nostettava päätöksen voimassa oloaikana. (esim. rakentamisinvestoiveissa kahden vuoden aikana). Korkotukilainan viimeistä erää ei saa nostaa ennen kuin rakentamisinvestointi on kokonaisuudessaan toteutunut tukipäätöksen mukaisena. **Korkotukilainan viimeisen erän nostolupaa on haettava kahden kuukauden kuluttua** toimenpiteen toteuttamiselle asetetun määräajan päättymisestä. **Korkotukilainan viimeinen erä on nostettava viiden kuukauden kuluessa** toimenpiteen toteutusajan päättymisestä.

Nostoluvan hakevat Hyrrä:n kautta ne, jotka ovat hakeneet rahoituksen Hyrrä:n kautta ja paperi-lomakkeella haetut investointituet voi hakea lomakkeella 2332 tai Hyrrä:n kautta, jos asiakas on hakenut Hyrrään oikeudet.



PERUSMAATALOUDEN RAHOITUS 2015-2020

Korkotukilainaa on lyhennettävä puoli- tai neljännesvuosittain.

Ensimmäinen lyhennysmaksu erääntyy ensimmäisen erän nostosta vuoden kuluttua (nuort.vilj.aloitustuki) ja rakentamisinvestoinneissa kahden vuoden kuluttua ensimmäisen lainaerän nostosta.

Työn suorittamiselle voidaan myöntää jatkoaikaa vuosi kerrallaan kuitenkin enintään kaksi vuotta.

AVUSTUKSEN MAKSAMINEN

Aloitustuen avustus maksetaan enintään kahdessa erässä ilman erillistä hakemista.

Investointiin liittyvä avustus voidaan maksaa enintään viidessä erässä.

Investointiavustuksen viimeisen erän maksamista on haettava kahden kuukauden kuluessa toimenpiteen toteuttamiselle asetetun määräajan päättymisestä.

Maksettavaksi haetun avustuksen ensimmäisen ja viimeisen erän on oltava 20 % avustuksena myönnetyn tuen määrästä ja investointitukena myönnetyn korkotukilainan ensimmäisen ja viimeisen erän on oltava vähintään 20 % korkotuella tuetun lainan kokonaismäärästä.



MYÖNNETYN TUEN MAKSAMISEN EDELLYTYKSET

EU-osarahoitteen investointituen maksaminen

- Tuen saajan/saajien suorittamista maksuista on esitettävä kopiot laskuista ja maksamisen todistavat asiakirjat sekä otteen kirjanpidosta.
- **osamaksukaupalla** hankittua omaisuutta koskevan tuen maksamista haettaessa tuen saajan on toimitettava ELY-keskukselle rahoitusyhtiön kirjallinen ilmoitus osamaksusopimuksella hankittua omaisuutta koskevista maksuista hankinnan toimittajalle. Ilmoituksesta tulee ilmetä kunkin maksuerän euromäärä ja maksupäivä.

Kansallisesti rahoitetun investointituen maksatus

- Koontiluetteloon kootaan kirjanpitoon viedyt kustannukset

Omasta työstä tuntikirjanpito Lnro 506

Oman puutavaran ja maa-aineksen käytöstä Lnro 2322L

Koontiluettelo Lnro 2331

Maksatushakemus Lnro2332 Työn jatkoaikahakemus 501

Maksatusta on haettava Hyrrä:n kautta niiden, jotka ovat saaneet päätöksen Hyrrä:n kautta ja paperi-lomakkeella hakeneet hakevat lomakkeella 2332 tai Hyrrä:n kautta, jos ovat hakeneet Hyrrä:n oikeudet.



PERUSMAATALOUDEN RAHOITUS 2015-2020

KILPAILUTTAMINEN

Julkisen tuen enimmäismäärä on yli 50 %hankinnan kustannusarviosta ja hankinnan arvo ilman arvonlisäveroa on vähintään 60.000 euroa tai rakentamisinvestoinnin arvo on vähintään 150.000 euroa.

INVESTOINNIN ALOITTAMINEN

Toimenpide, josta aiheutuviin kustannuksiin investointitukea haetaan, katsotaan aloitetuksi, kun;

- 1.) Rakennettaessa tai laajennettaessa rakennusta, rakennelmaa tai rakennetta **perustustyö on aloitettu valamalla** tai muulla vastaavalla kestäväällä tavalla tai, jos perustustyön toteuttaa urakoitsija, **lopullinen urakkasopimus on allekirjoitettu**;
- 2.) Peruskorjattaessa rakennusta, rakennelmaa tai rakennetta työn tekeminen on aloitettu taikka, jos työ teetetään, lopullinen sopimus on allekirjoitettu;

43



PERUSMAATALOUDEN RAHOITUS 2015-2020

3.) Hankittaessa kone, laite tai muu käyttöomaisuuteen kuuluva esine tai oikeus **tilaus on tehty tai sopimus hankinnasta on allekirjoitettu** tai, jos tilausta tai hankintasopimusta ei edellytetä, esineen tai oikeuden hankintahinta, tai jos hinta maksetaan erissä, ensimmäinen erä on maksettu;

4.) Toteutettaessa muu kuin 1-3 kohdassa tarkoitettu toimenpide työn tekeminen on aloitettu taikka, jos työ teetetään, lopullinen sopimus on allekirjoitettu

OMAT TUOTANTOPANOKSET

Yksityisenä rahoituksena hyväksytään **oman puutavaran tai maa-aineksen käyttö**, tuen saajan tekemä työ ja korkotukilainan pääoma.

Oman työn arvo on **15 €/työntekijätunnilta**, jos työ tehdään käyttäen traktoria tai muuta vastaavaa työkonetta, työn arvo on **30 euroa** tunnilta henkilötöiden lisäksi.

Työstä on pidettävä tuntikirjanpitoa.

44



PERUSMAATALOUDEN RAHOITUS 2015-2020

VALINTAMENETTELY

Kaikki rahoitustukihakemukset menevät valintamenettelyyn

Laki maatalouden rakennetuesta 2007/1476, muut. 1187/2014

1 § Lain tavoitteet

Tämän lain tavoitteena on **maatalouden toimintaedellytysten ja kilpailukyvyn kehittäminen** edistämällä maataloustuotannon tehokkuutta ja laatua kestävän kehityksen periaatteita noudattaen

15 §

Tukea myönnetään ensisijaisesti sellaisiin toimenpiteisiin, jotka merkittävästi edistävät 1 §:ssä säädettyjä tavoitteita ja, jos tuki sisältyy ohjelmaan, ohjelmassa ilmaistuja tavoitteita. Jos hakemus koskee investointitukea,

1. tuen kohteena olevan yritystoiminnan taloudellisiin edellytyksiin vaikuttavat tekijät
2. toimenpiteen vaikutukset tuen kohteena olevan yritystoiminnan talouteen;
3. toimenpiteen vaikutukset tuen kohteena olevan maatilan tuotanto-olosuhteisiin työympäristön, luonnonvarojen kestävän käytön tai eläinten hyvinvoinnin kannalta.



PERUSMAATALOUDEN RAHOITUS 2015-2020

MAATALOUDEN INVESTOINTITUET

Valintaperusteet muodostuvat **kuudesta aihealueesta**, joiden avulla varmistetaan, että tuettava hanke edistää toimenpidettä koskevia ohjelmassa ja sitä koskevassa kansallisessa lainsäädännössä esitettyjä tavoitteita.

Kustakin aihealueesta voi saada enintään kolme pistettä. Hanke pisteytetään sen mukaan, mitä pistekuvaukseen sopivia tunnistettavia ominaisuuksia hankkeella on.

Mikäli hanke ei täytä valintaperustetta lainkaan, hanke saa kyseisestä aihealueesta nolla pistettä.

Aihealueet arvotetaan painokertoimen avulla siten, että painotettu maksimipistemäärä on kolme. **Kaikkien rahoitettavien hankkeiden on saatava pisteitä vähintään kolmesta aihealueesta** siten, että painotettu kokonaispistemäärä on vähintään 1,1 pistettä.

Valintaperusteita sovelletaan yhdenmukaisesti kaikilla ELY-keskusalueilla.



PERUSMAATALOUDEN RAHOITUS 2015-2020

1. Vaikutus tuen kohteena olevan yrityksen talouteen (25 %).

Tarkastelussa huomioidaan pitkän aikavälin vaikutukset. (pisteitä voi saada 1 tai 2 tai 3)

2. Vaikutus tuen kohteena olevan yrityksen kilpailukykyyn (20 %)

Tarkastelussa huomioidaan pitkän aikavälin vaikutukset

3. Vaikutus ympäristöön (20 %)

4. Vaikutus tuotanto-olosuhteisiin (15 %)

5. Vaikutus ohjelman muiden tavoitteiden toteutumiseen, esim. onko kysessä yhteishanke (10 %)

6. Elinkeinojen merkitys kokonaistulonmuodostuksen kannalta ja tuettavan hankkeen vaikutus (10 %)

Ympäristön tilaa parantavissa investoinneissa ja laadun parantamiseen tähtäävissä investoinneissa valintakriteereiden 1) ja 2) painokertoimet ovat 15 % ja 3) ja 4) painokertoimet ovat 25 % ja valintakriteereiden 5) ja 6) painokertoimet ovat 10 %



ASUNNON RAKENTAMINEN

- Asunnon rakentamiseen saa korkotukilainaa

70 % hyväksytyistä kustannuksista.

- Tulorajat: - yhdellä hengellä 38.000 euroa/vuosi

- puolisoilla 54.000 euroa/vuosi

- Enimmäistuloja voidaan korottaa 2000 eurolla jokaisesta hakijanruokakuntaan kuuluvasta lapsesta, joka ei ole täyttänyt 18 vuotta sen kalenterivuoden loppuun mennessä, jona tukea haetaan.

- Kokonaistuloilla tarkoitetaan ennen hakemuksen vireille tuloa viimeksi toimitetussa verotuksessa todettuja tuloja vähennettynä tulon hankkimisesta johtuneilla kustannuksilla.

- Yhteisöjen valtionverotuksessa veronalaisten tulojen määränä otetaan huomioon sen yhteisön osakkaan tai jäsenen ja hänen puolisonsa tulot, jolla tulot ovat suurimmat



ASUNNON RAKENTAMINEN

- Asunnon koko
- Uudisrakentamisessa ja laajentamisessa tuettava huoneistoala voisi olla enintään 120 m², jos hakijaruokakunnan koko on välillä 1-6. Tätä suuremmissa ruokakunnissa korotus on 10 m²/henkilö, 12 henkilön ruokakunta voisi saada tukea enint. 180 m².
- Peruskorjattavan as.rakennuksen tuettava huoneistoala voisi olla ruokakunnan henkilöluvusta riippumatta enint. 180 m².
- Jos asuinrakennuksen koko ylittää tukikelpoisen huoneistoneliömetrien enimmäismäärän, voitaisiin tukea myöntää enimmäismäärään asti ja hakija rahoittaa ylittävän osan ilman tukea.
- Asuntolainoja voi hakea jatkuvasti ja teemme niihin myös päätöksiä jatkuvasti. Valintamenettely ei koske asuntolainoja.



YHTEYSTIEDOT:

Etelä-Pohjanmaan ELY-keskus, maaseutuyksikkö
Alvar Aallon katu 8, 60100 Seinäjoki
Puh. 0295 027 500

Maatalouden rahoitustuen käsittelijät:

Luoma Laila, 0295 027 587 tai 040-514 5298
Muotio Marianne, 0295 027 593 tai 044-550 0836
Mäntykoski Heikki, 0295 027 596 tai 040-730 4883
Jokiaho Pauli, 0295 027 561 tai 044-550 0384

Maksajat:

Rinta-Jaskari Leena 0295 027 614 tai 050-396 7629
Palokoski Anne 0295 027 679 tai 050-396 7624
Nelimarkka Paula 0295 027 678 tai 040-180 0735
Mähönen Arto 0295 027 594 tai 040-706 7298