

Mela turvaa

**Maatalousyrittäjien eläkelaitos
2018**



Mela

Pääkonttori Espoon Tapiolassa

- 160 työntekijää
 - työhyvinvointitiimi 5+1 henk.
 - välitä viljelijästä projekti 1+6

Mela-asiamiehiä

- 38 asiamiestä
 - 12 työturvallisuusasiamiestä

Tapaturmien kokonaiskustannus

- n. 40 milj. € vuodessa



Melan visio ja strategiset tavoitteet 2018-2022

Turvaamme arkeasi, tuemme työtäsi!



VAIKUTTAVUUS

Vahvistamme toimintamme vaikuttavuutta Mela-turvaa kehittämällä.



ASIAKKUUS

Olemme edelläkävijöitä asiakkaidemme hyvinvoinnin ja palveluiden kehittämisessä.



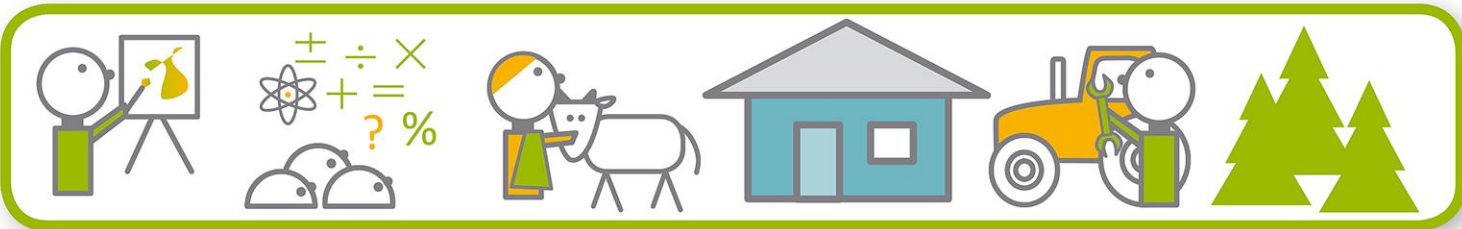
HENKILÖSTÖ

Varmistamme, että henkilöstövoimavarat vastaavat kehittyvän toimintamme tarpeisiin.

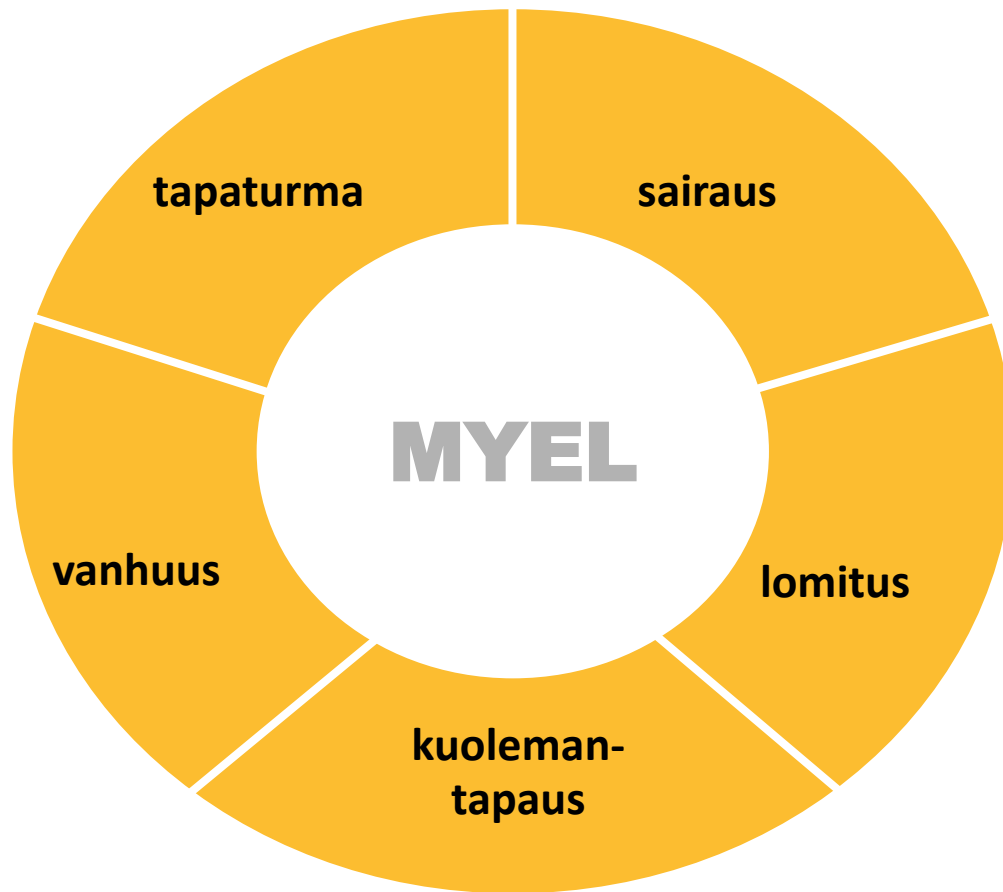


TALOUS JA TEHOKKUUS

Tuotamme palvelukokonaisuuden kustannustehokkaimmalla tavalla.



Mukana maatalousyrittäjän arjessa

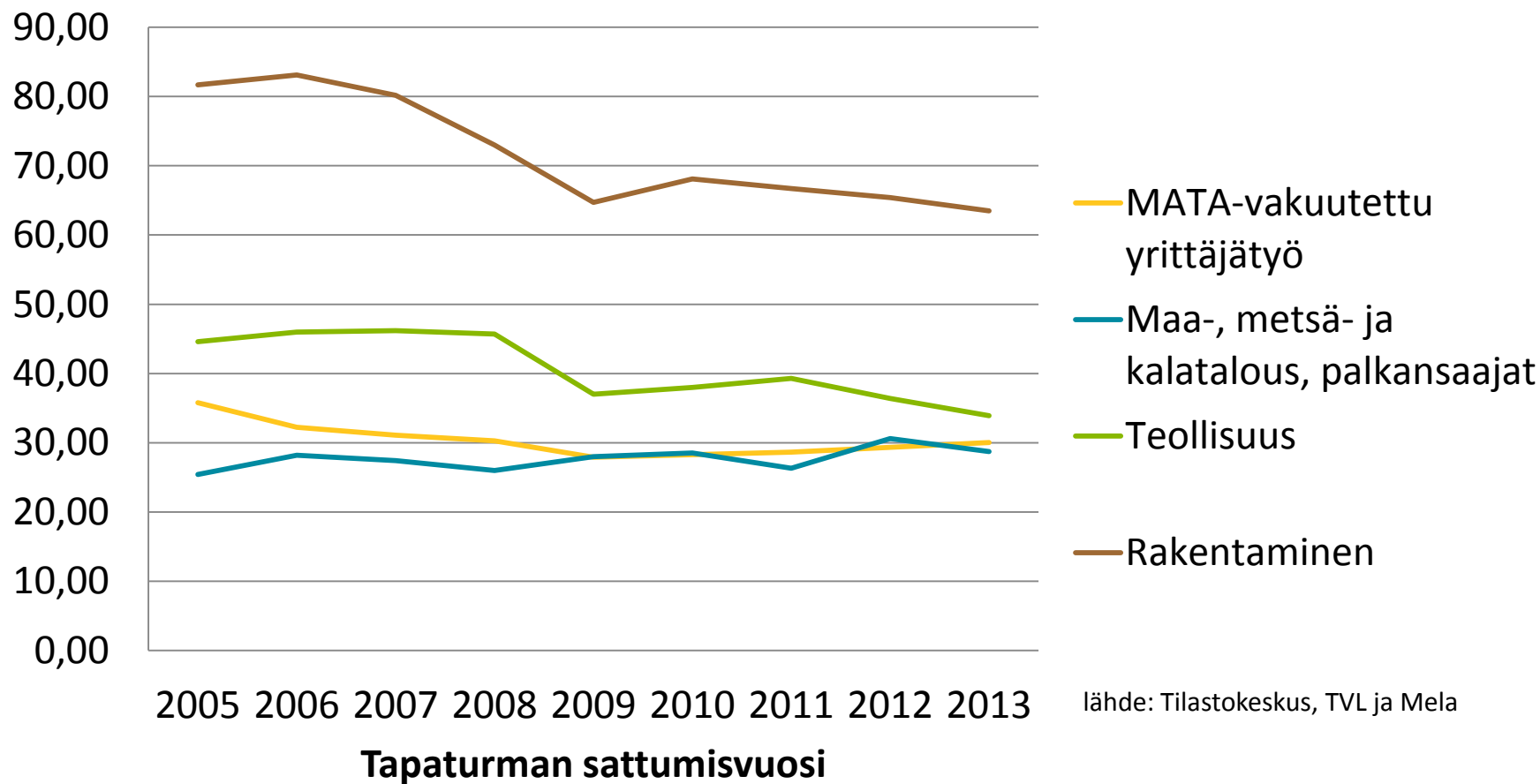


Mela-turva on avain kattavaan henkilöriskien hallintaan

Mitoita Myel-työtulo oikein ja pidä se aina ajan tasalla

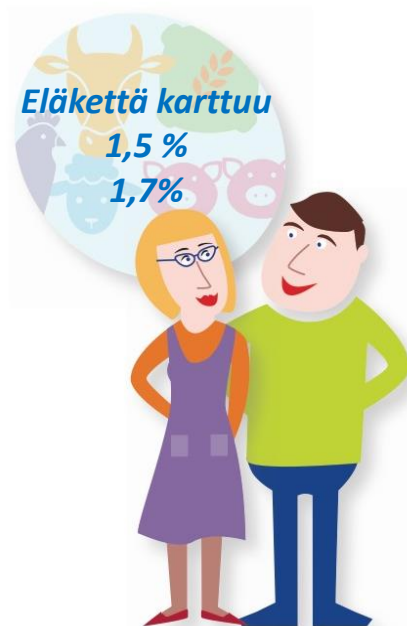
- Kaikki etuudet ja korvaukset lasketaan MYEL-työtulosta.
- Myös Kelan maksamat äitiys- ja vanhempainrahat sekä kuntoutusraha perustuvat MYEL-työtuloon.
- Keskimääräinen MYEL-työtulo 2017 on 20 400 e/v. (1 700 e/kk)
 - miehet 21 400 e/v.
 - naiset 18 100 e/v.**katso mela.fi>laskurit**
- Mukana työterveyshuollossa **vain 34 %** vakuutetuista!

Sattuneet työtaturmat milj. työtuntia kohti



Eläketurvaa

Osittainen vanhuuseläke • Vanhuuseläke • Työkyvyttömyyseläke • Kuntoutus • Perhe-eläke



Kaikki etuudet lasketaan MYEL-työtulosta

MYEL-työtulo ratkaisee

- Päivärahat ja korvaukset
- Eläkkeet

Maatalousyrittäjä voi valita itse työtulonsa

- Lain antamat rajoitukset
- Yrityksen koko, tuottavuus

Vakuutusmaksut verovähennyskelpoisia

Lomitus

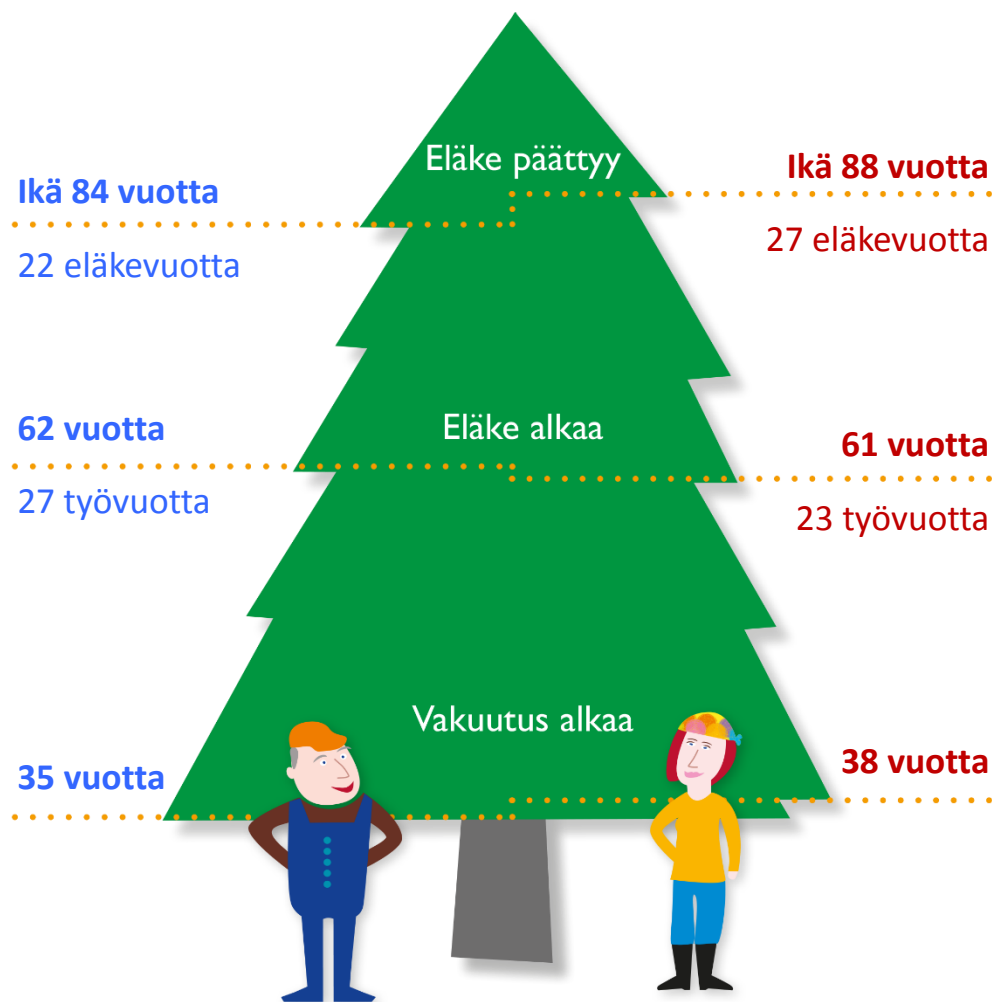
Karjatalousyrittäjät

- Vuosilomaa 26 päivää vuodessa
- Sijaisapua
- Maksullista lomitusta

*Maatalousyrittäjällä pakollinen MYEL-vakuutus ja vähintään 6 kotieläinyksikköä
Lomituksen järjestämismvastuu kunnilla, toimeenpanovastuu Melalla*

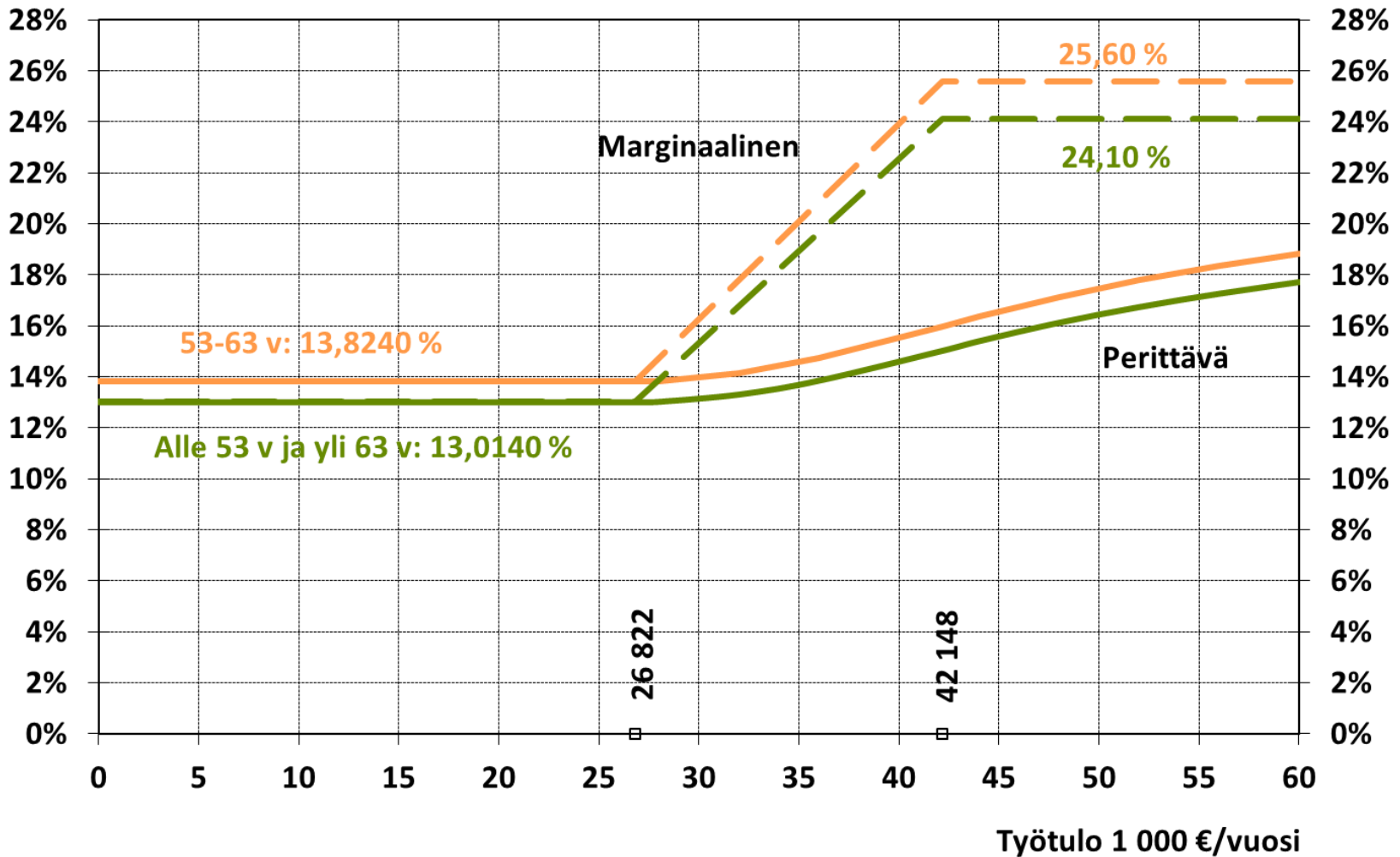
Viljelijän MYEL-puu

VAKUUTUSVAIHEET 2017



MYEL-vakuutusmaksuprosentit v. 2018

Vuoden 2018 indeksitaso 1,391; perusprosentit **24,10** ja **25,60** (53-63 v)

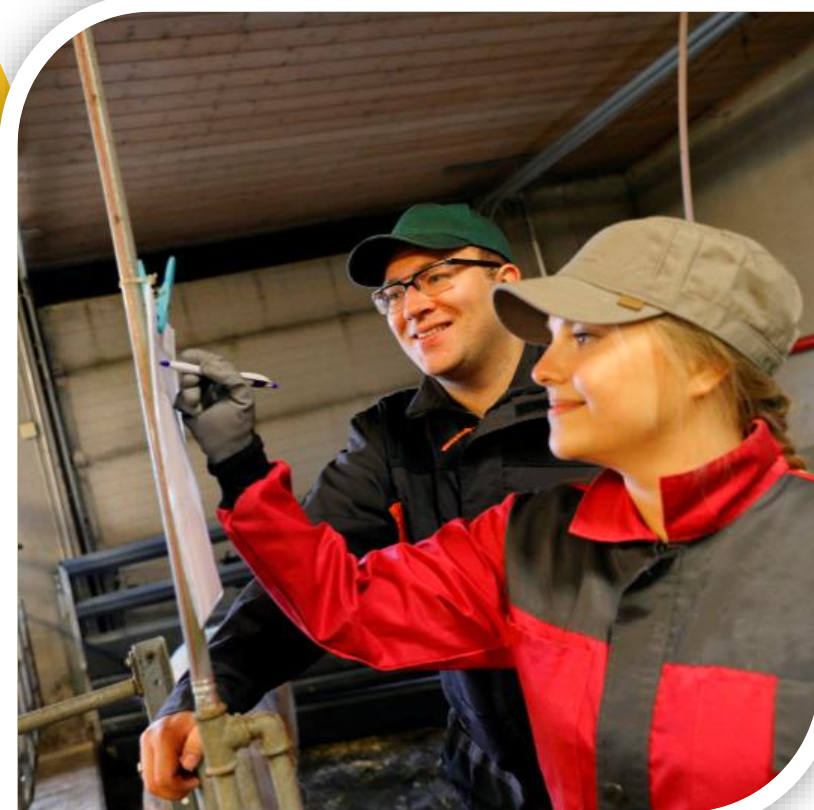


Sosiaaliturva osakeyhtiömuotoisessa maataloudessa

Tietoisku MYEL- ja MATA-
vakuuttamisesta osakeyhtiössä

15.11.2017

Maatalousyrittäjien eläkelaitos



MYEL-vakuutukseen kuuluu myös

Osakeyhtiöstä vakuutetaan yrittäjä, jos

- toimintaa verotetaan maatilatalouden tuloverolain (MVL) mukaan
- yrittäjä on hallituksen varsinainen jäsen tai toimitusjohtaja tai muutoin määräävässä asemassa
- yrittäjä omistaa yksin yli 30 % osakkeista tai niiden tuomasta äänimäärästä **tai**
- yrittäjä omistaa puolison tai samassa taloudessa asuvien lasten **tai** vanhempien kanssa yli puolet yhtiön osakepääomasta **tai** heillä on yli puolet osakkeiden kokonaisäänimäärästä
- yrittäjällä itsellään on ainakin yksi osake.

Sosiaaliturvan järjestäminen erilaisissa osakeyhtiöissä

Toiminnan verotus	Osakkeita yli 50 % puolison ja perheenjäsenten kanssa	Osakkeita yli 30 % itsellä	Osakkeita yksin 30 % tai alle taikka puolison ja perheenjäsenten kanssa 50 % tai alle, maksetaan palkkaa	Kuten edellä, mutta palkkaa ei makseta
MVL	MYEL+MATA	MYEL+MATA	TyEL ja TyTAL	Ei mitään
EVL	YEL+TyTAL	YEL+TyTAL	TyEL ja TyTAL	Ei mitään
MVL ja EVL	MYEL+MATA YEL+TyTAL	MYEL+MATA YEL+TyTAL	TyEL ja TyTAL	Ei mitään

Esimerkki 1

Maatilalla työskentelevät Liisa ja Kalle ja heillä on tästä MYEL-vakuutus. Maatila yhtiöitetään. Osakkeet ovat puoliksi molemmilla, Kalle on hallituksen puheenjohtaja ja Liisa hallituksen varajäsen.

- **Osakkeiden omistus**
 - Puoliksi eli vakuuttamisen ehto täyttyy
- **Johtava asema**
 - Liisaa ei voida vakuuttaa ellei hänestä tehdä hallituksen varsinaista jäsentä tai häntä voida muutoin katsoa olevan johtavassa asemassa
- **Pakollisen MYEL-vakuutuksen myötä työajan MATA-vakuutus**

Esimerkki 2

Kaksi tilaa muodostavat osakeyhtiön siten, että suurin osa pelloista vuokrataan osakeyhtiölle. Osakeyhtiön osakkeet jakaantuvat tasan kaikille neljälle osakkaalle. Osakeyhtiö rakentaa navetan. Molemmille tiloille jää jonkin verran peltoa sekä nuori karja. Millainen vakuutusturva perheille tulee?

- Erikseen vakuutus omille tiloille ja osakeyhtiöön
- Omien tilojen osalta MYEL jatkuu
 - Jos pinta-ala alle 5 MYEL-hehtaaria, vakuutus vapaaehtoinen
 - Lomaoikeuden ehto pakollinen MYEL
- Osakeyhtiössä kukaan ei täytä yrittäjän määritelmää
 - Vakuutus maksetun palkan perusteella TYEL:ssä

Huomioitavaa maatalan yhtiöittämisessä

Jatkuuko pakollinen MYEL-vakuutus

- yrittäjät
- perheenjäsenet

Vakuutuksia ainoastaan yrittäjän määritelmän kautta *(ei perheenjäsenenä)*

- vaikuttaa myös MATA-vakuutukseen

Vaikutukset lomitukseen

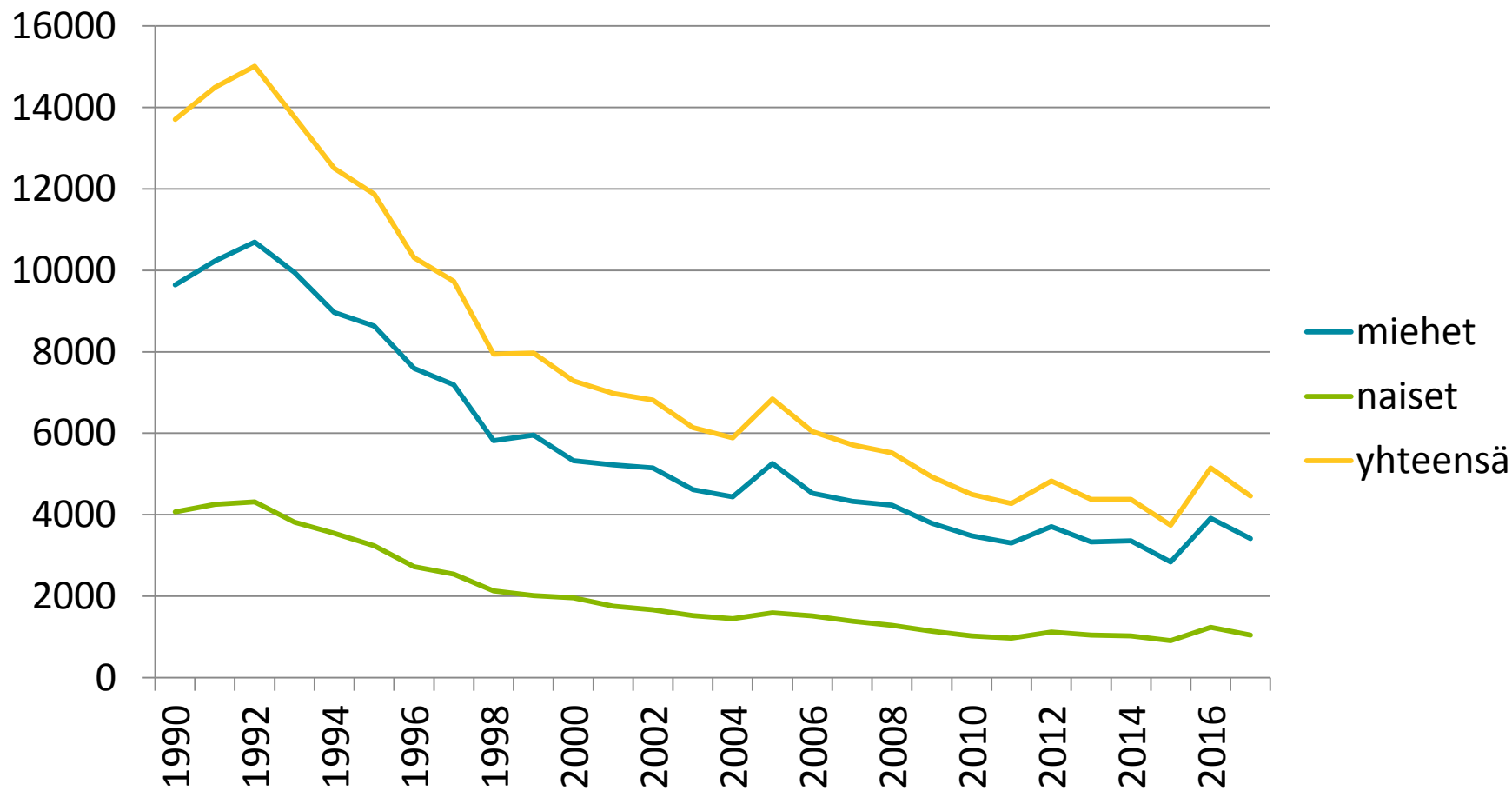
- MYEL-vakuutus oltava yrityksestä jossa eläimet on ja joita lomitetaan

Verotuksen vaikutukset vakuutusturvaan

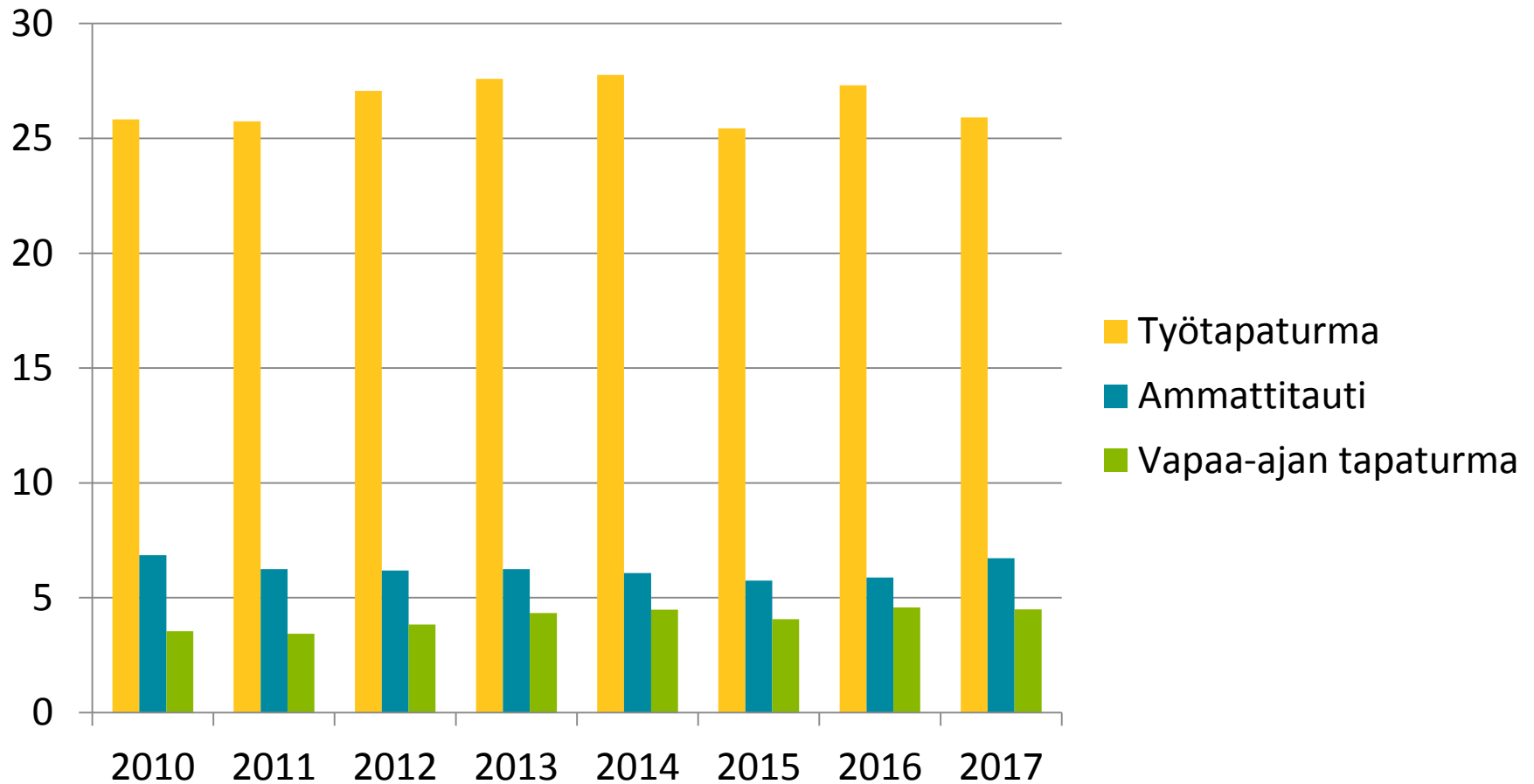
- EVL/MVL

***Jos luopumistuen sitoumuksia voimassa,
yhteys Melaan kun yhtiöittämistä aletaan suunnitella!***

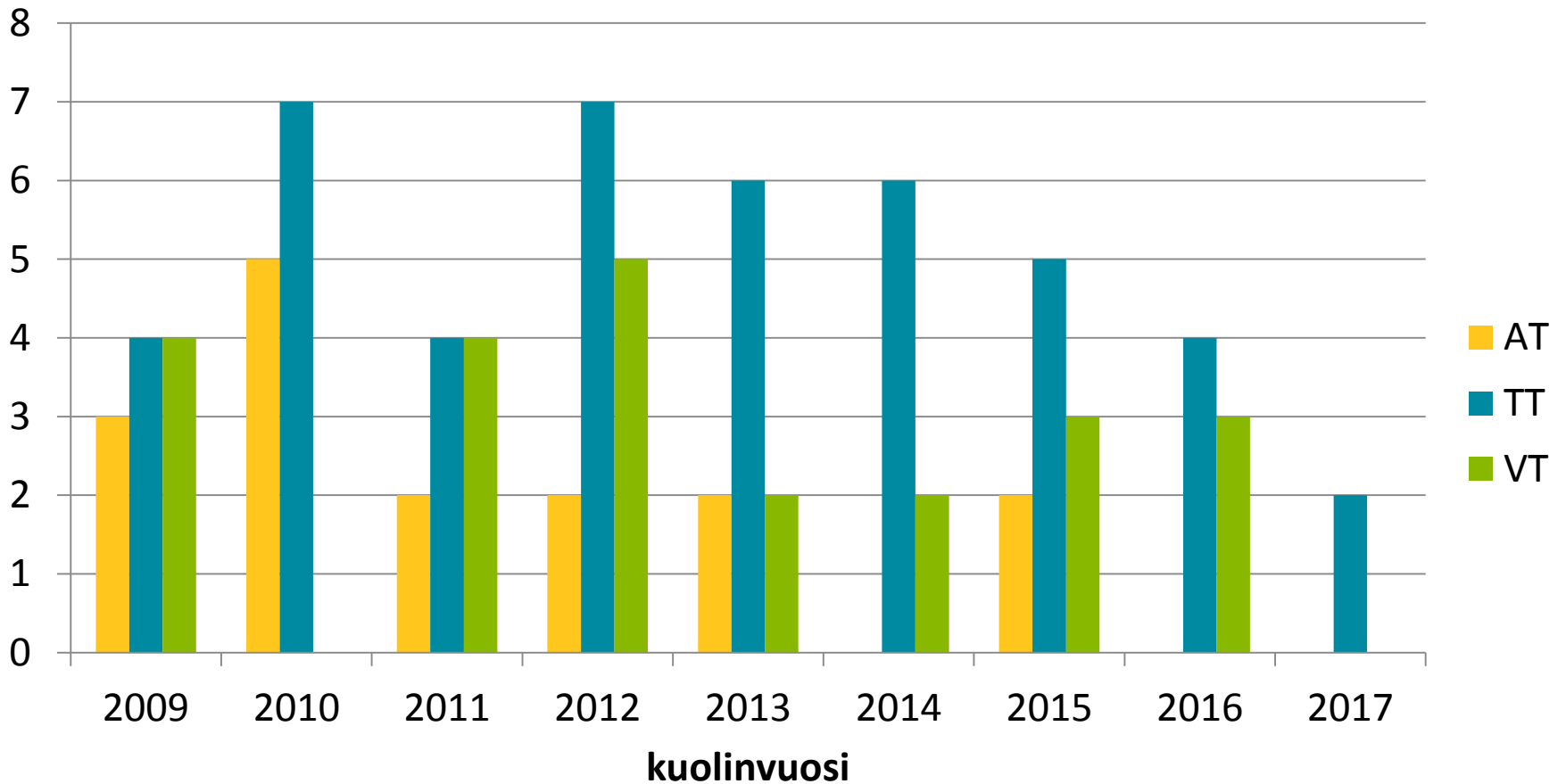
Korvatut uudet MATA-työtaturmat



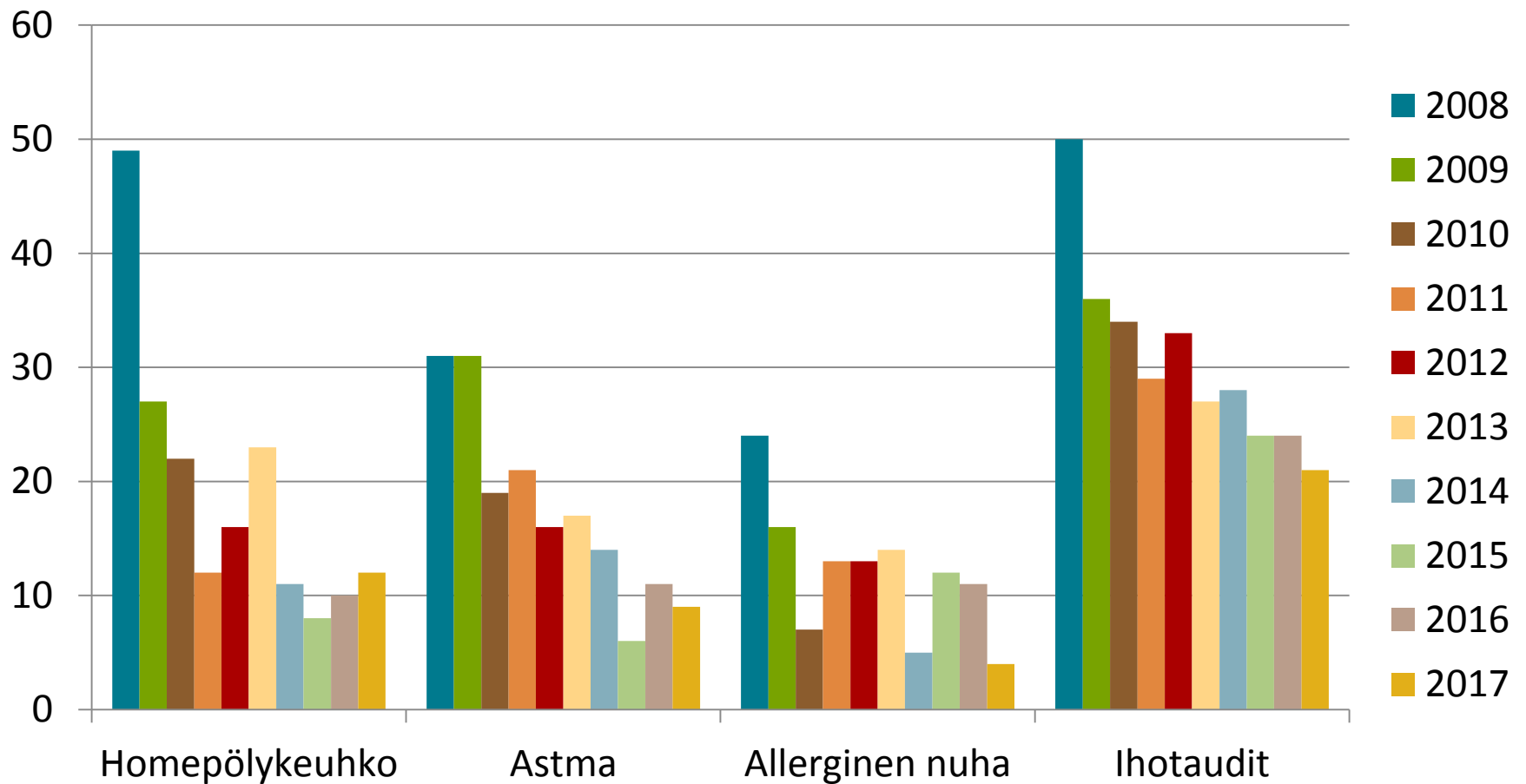
Maksetut korvaukset, milj. euroa



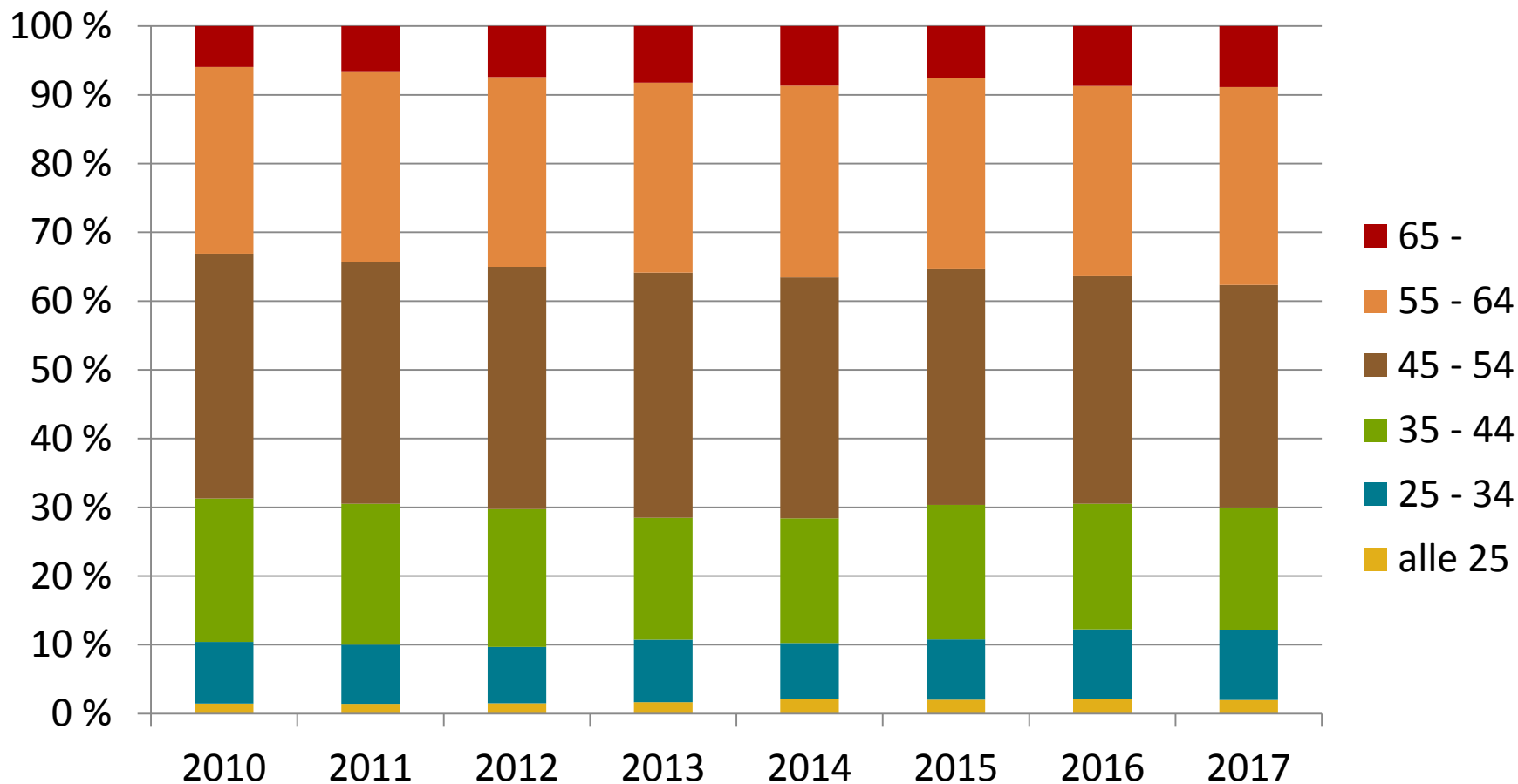
Tapaturmaisesti tai ammattitaudin johdosta kuolleet maatalousyrittäjät



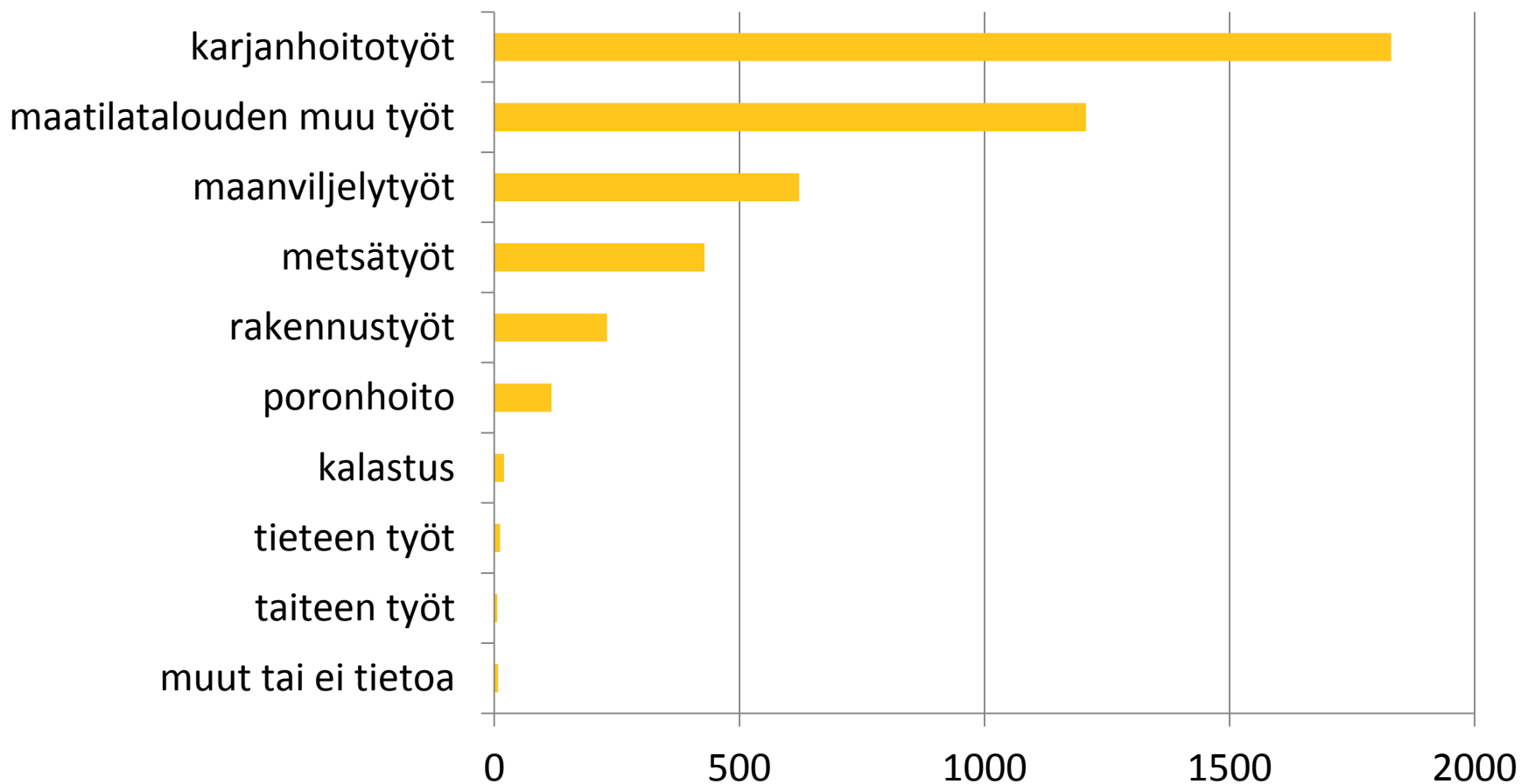
Eräiden ammattitautien kehitys



Myönnettyt työtaturmat ikäluokittain



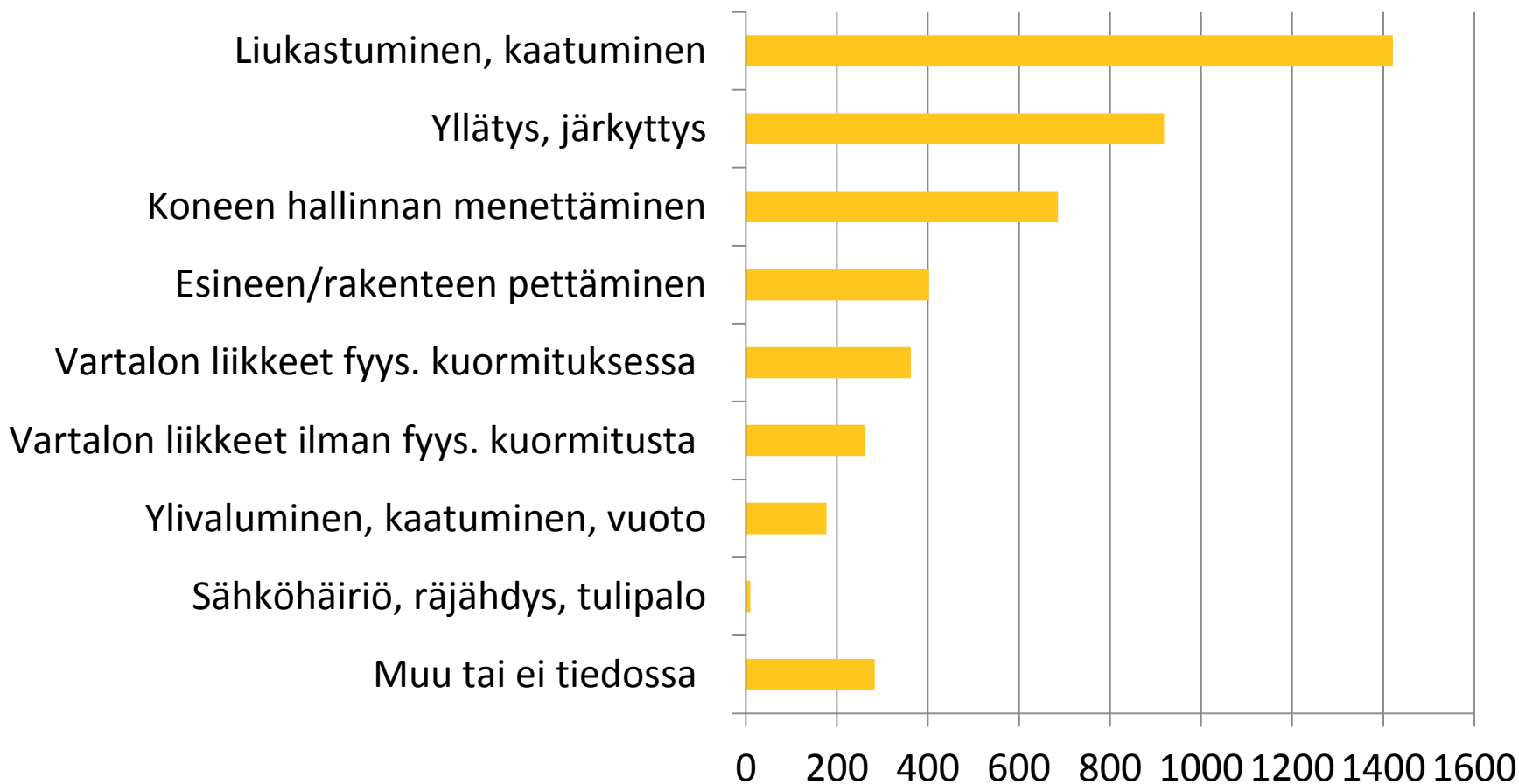
V. 2017 sattuneet MATA-työtaturmat työtehtävän mukaan



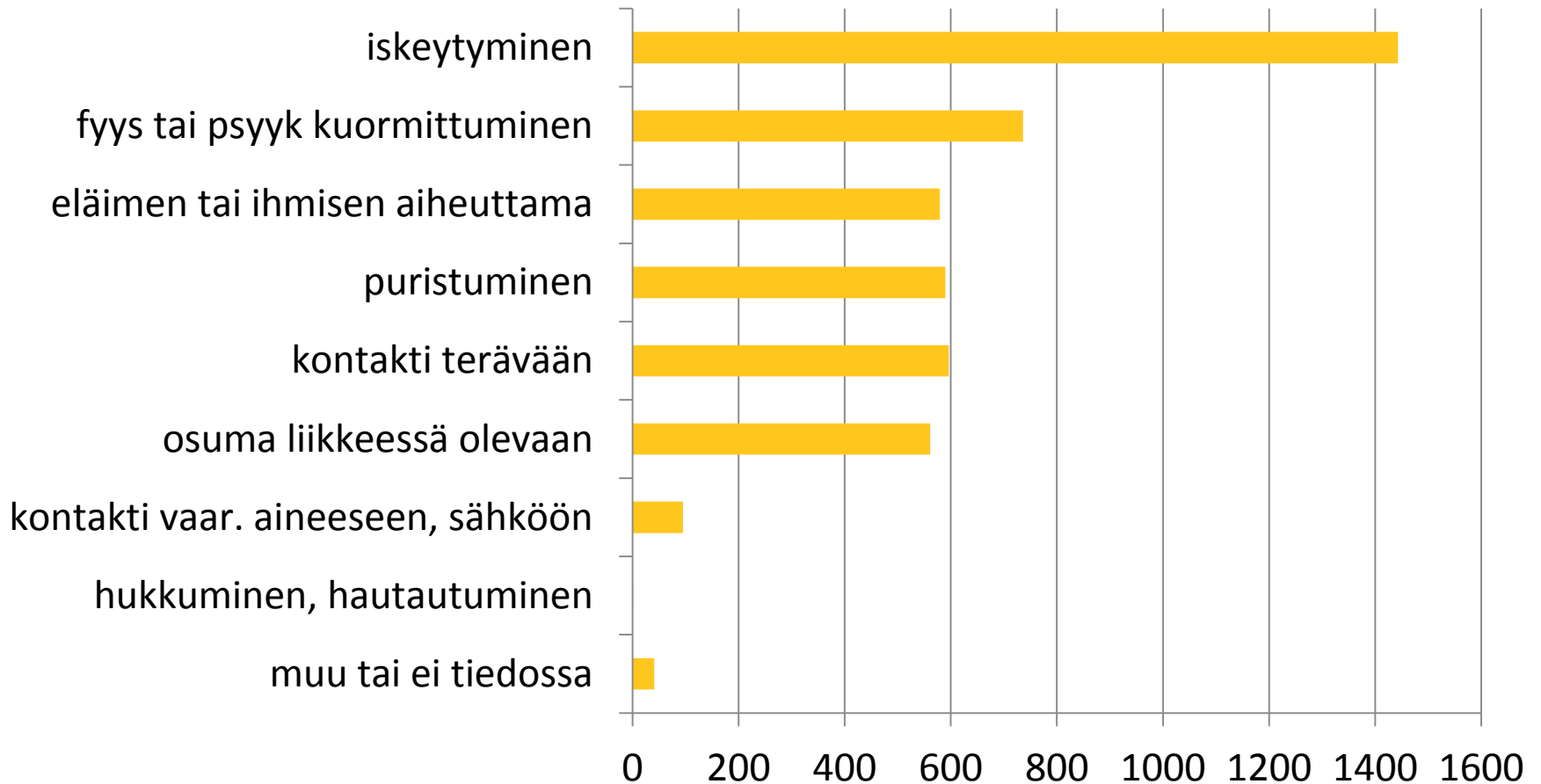
V. 2017 sattuneet MATA-työtaturmat aiheuttajan mukaan



V. 2017 sattuneet MATA-työtaturmat poikkeaman mukaan



V. 2017 sattuneet MATA-työtaturmat vahingoittumistavan mukaan



Turvallinen maatila

Erik Lindroos

Mela

5.9.2018



Mela

Pääkonttori Espoon Tapiolassa

- työhyvinvointitiimi 5+1 henk.
 - välitä viljelijästä projekti 1+6

Mela-asiamiehiä

- 12 työturvallisuusasiamiestä

Tapaturmien kokonaiskustannus

- n. 40 milj. € vuodessa



Melan työturvallisuustyön ja työhyvinvointityön perusta

Maatalousyrittäjän työtapaturma- ja ammattitautilaki (MATAL 7.8.2015/873) 147 §

Työturvallisuuskulut ovat 1,75 % kokonaiskustannuksista. Tätä määrää maatalousyrittäjien tapaturmavakuutuslaitos käyttää maatalousyrittäjien ja apurahansaajien etuja palvelevan työsuojelun edistämiseen. Mainittuja varoja voidaan käyttää myös maatalousyrittäjien ja apurahansaajien etuja palvelevaa työsuojelua ja työolosuhteiden kehittämistä koskevaan tutkimukseen, koulutukseen ja tiedottamiseen.

Ote Maatalousyrittäjän työtapaturma- ja ammattitautilaista

146 § (7.8.2015/873) Työturvallisuuskulut

Kokonaiskustannuksiksi luetaan:

- 1) korvauskulut;
- 2) työturvallisuuskulut; ja
- 3) kohtuulliset hoitokulut.

Kokonaiskustannuksissa ei oteta huomioon 124 §:n mukaista turvaa. Edellä 1 momentissa tarkoitettuihin kokonaiskustannuksiin luetaan kuitenkin 124 §:n mukaisen vakuutuksen perusteella maksettaviin etuuksiin työntekijän eläkelain 98—100 §:n mukaisesti tulevat korotukset siltä osin kuin vastaavien sijoitusten tuotto ei niihin riitä.

Edellä 1 momentissa tarkoitettuihin kohtuullisiin hoitokuluihin luetaan myös maatalousyrittäjän eläkelain 115 §:ssä ja tämän lain 154 §:ssä säädettyjen tehtävien hoitamisesta aiheutuvat kustannukset.

Sosiaali- ja terveystieteiden ministeriö vahvistaa maatalousyrittäjien tapaturmavakuutuslaitoksen hakemuksesta ne perusteet, joiden mukaan 1 momentissa tarkoitettujen kokonaiskustannukset lasketaan.

Maatalousyrittäjille apua vaikeisiin elämäntilanteisiin



Välitä
viljelijästä

- Välitä viljelijästä -projektin kautta vuodesta 2017 on varoja maatalousyrittäjien jaksamisen tukemiseen. Rahoitus varmistettu 2020 loppuun.
- Mela on palkannut 6 projektityöntekijää niille alueille, jossa ei ollut tai ole maakunnallista hanketta.
- Autetaan maatalousyrittäjiä ja edistetään ennaltaehkäisevää hyvinvointityötä
 - tarjotaan keskusteluapua sekä asiantuntija-apua uupumuksen ja masennuksen hoitamiseen, talousvaikeuksien tai juridisten kysymysten ratkaisemiseen (ostopalvelusitoumukset)
 - kehitetään varhaisen välittämisen mallia ja toimenpiteitä viljelijöiden tueksi
 - rakennetaan pysyvää työkykykoordinaattoria verkostoa

Mitä jos ei olisi tapaturmia?!

Tapaturmat eivät kuulu maatalouteen!

Siksi työturvallisuus on tärkeä!

- Työtapaturmat ja ammattitaudit tulevat kaikille osapuolille kalliiksi
- Ennaltaehkäisevä työturvallisuustyö kannattaa aina.
- Maatiloilla sattuu n. 4 000 tapaturmaa, joista 2 - 5 johtaa kuolemaan!
- Jokainen näistä oli turha!
- Harvoin tapaturma johtuu tietämättömyydestä
- Asenne ratkaisee!

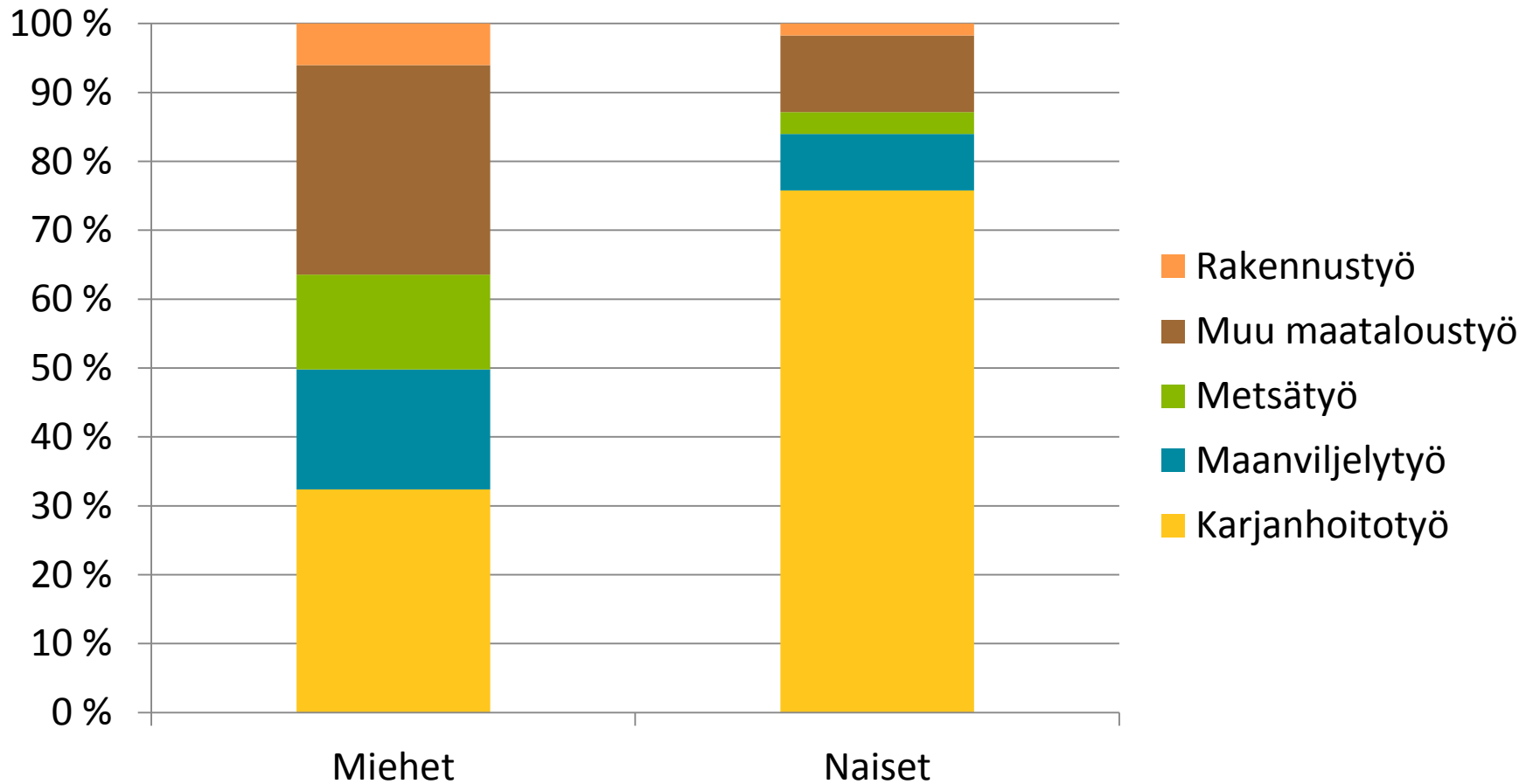
Vaaratilanteet

- Onnettomuuksien ja vahinkojen määrää voidaan parhaiten pienentää kiinnittämällä huomiota vaaratilanteisiin ja läheltä piti -tapahtumiin, jotka ovat jäävuoreksi ajatellun kokonaisuuden pinnan alla, näkymättömissä oleva osa.
- Kuitenkin jokainen kuudestasadasta vaaratilanteesta olisi voinut johtaa vakavaankin onnettomuuteen. Poistamalla vaaratilanteita voidaan vähentää onnettomuuksien ja vahinkojen määrää.

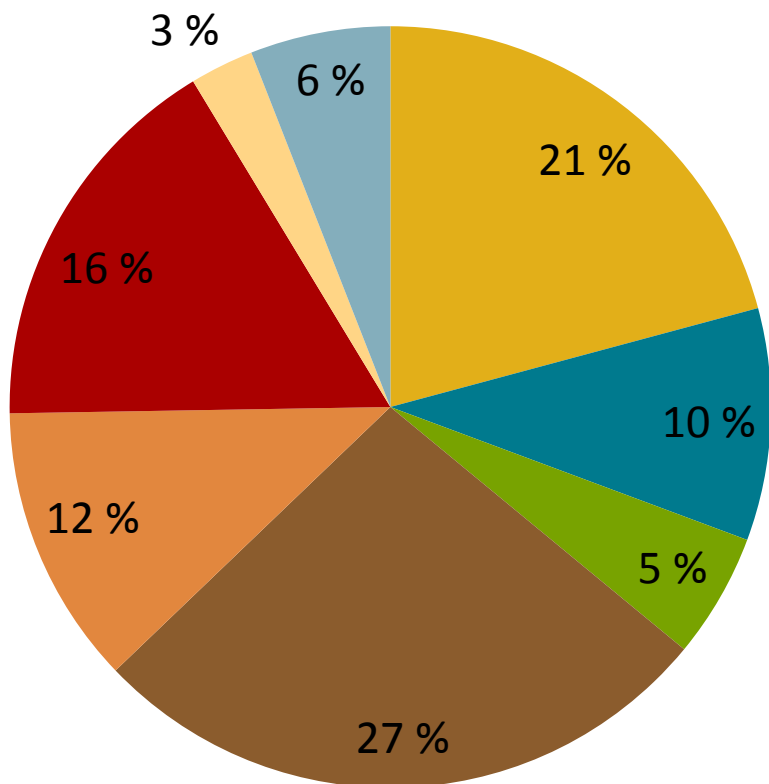
- Tutkittaessa sattuneita onnettomuuksia löydetään usein aikaisemmin sattuneita läheltä piti -tilanteita, jotka olisivat voineet johtaa tutkittavana olevaan vahinkoon.
- Onnistumisen ehtona on, että kaikki läheltä piti- ja vaaratilanteet raportoidaan, tutkitaan ja niille keksitään korjaavat toimenpiteet, joiden toteutumista seurataan.



Viljelijöiden myönnettyt tapaturmat 2012 - 2014

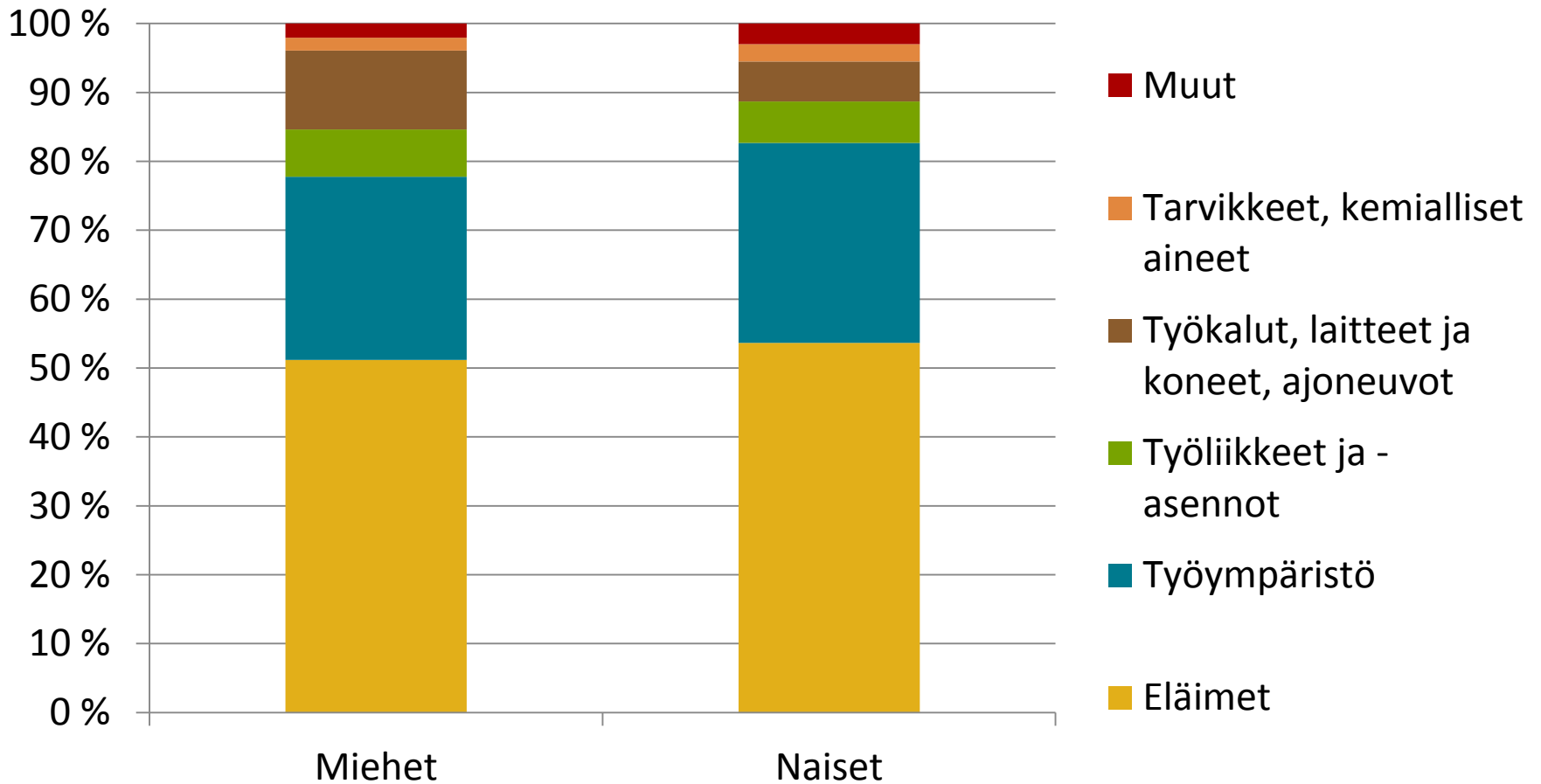


Nautakarjatalouden työssä korvatut tapaturmat 2012-2014



- Rehun käsittely, ruokinta
- Lannan käsittely, puhdistus
- Eläinten puhdistus, hoito
- Eläinten siirto ja kuljetus
- Keinosiemennys, astutus, poi'itus, teurastus, sairaan eläimen hoito ymv.
- Lypsy
- Lypsyn valmistelu, laitteiden pesu
- Muu nautakarjatalouden työ

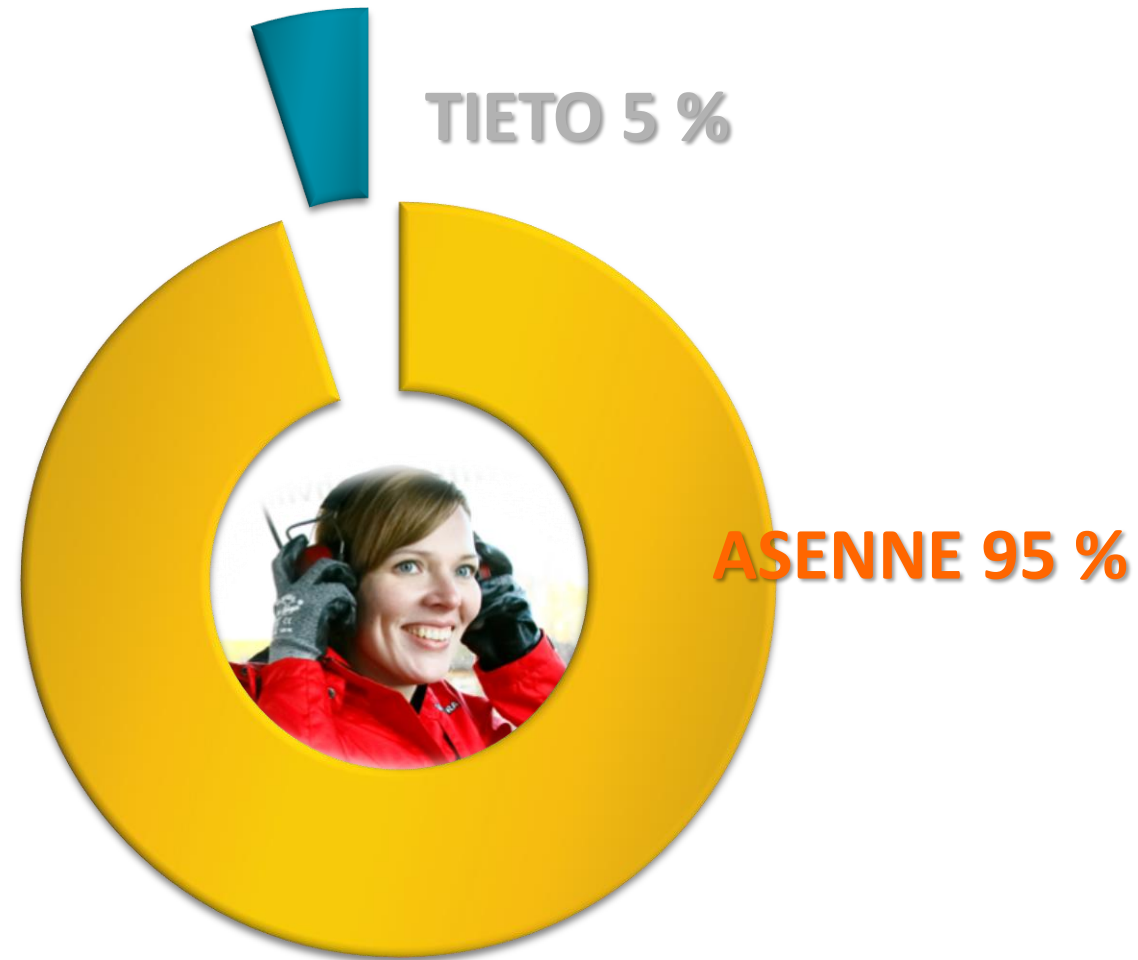
Karjataloustapaturmien aiheuttajat, 2012-2014 myönnetyt tapaturmat



Melan työturvallisuustyö

- Työhyvinvointityö
 - Työuupumisen tunnistaminen ja ehkäisy, yritystoiminnan johtaminen
- Tapaturmien ja ammattitautien torjunta
 - riskienhallinta, turvalliset työprosessit ja työmenetelmät
- Tiedonvälitys
 - Some: Juureva Joukko
 - Esite- ja tiedotusmateriaalia: DVD, esitekokonaisuuden läpikäynti
 - Maatalousalan oppilaitokset: työturvallisuuspäivä
 - Palstat :Maaseudun Tulevaisuus, Pellervo, Maito ja Me, Mela tänään
- Yhteistyöprojektit
 - Ergonomia DVD
 - Varhaisen välittämisen mallin koulutus tuottajaliitoittain, työ jatkuu
 - Tilaustutkimus, Työ- ja hyvinvointikysely
- Työturvallisuusapurahat
 - tutkimus, neuvonta, koulutus, tiedotus

Työturvallisuus =



Työturvallisuuden parantaminen

1. Vaaran poistaminen
2. Vaaran eristäminen
3. Suojainten käyttö



LÄÄKE

Tieto

KONSTI

Työpaikan vaarat, joilta suojaudutaan suojaimin
Suojainten suojausteho
Suojainten ominaisuudet

Taito

Suojainten oikea käyttö on osa ammattitaitoa
Suojain suojaa oikein käytettynä

Tahto

Jos tahto puuttuu, ei tieto ja taito auta

Yhteistyöelimet

- **TVL:n jäsenlaitosten työturvallisuusasiantuntijat**
 - Työsuojelurahasto TSR
- **STM:n alainen Maaseutuelinkeinojaosto**
- **TTL:n alainen MYTKY Maatalousyrittäjien työterveyshuollon keskusyksikkö**
- **Pohjoismainen yhteistyö NMAOHS Nordic Meeting on Agricultural Occupational Health and Safety (8/2018 Norge)**
- **Alan näyttelyt**

Työturvallisuuskeskus TTK

Perustehtävä - Missio

- Työturvallisuuskeskuksen tarkoituksena on parantaa työhyvinvointia kehittämällä työyhteisöjen toimintaa ja osapuolten yhteistyötä, edistämällä työn terveellisyyttä, turvallisuutta ja tuloksellisuutta sekä parantamalla esimiestyötä.

Tarkoituksensa toteuttamiseksi Työturvallisuuskeskus

- edistää työmarkkinajärjestöjen sekä työyhteisöjen osapuolten yhteistyötä
- tuottaa ja välittää työyhteisöjen kehittämisessä tarvittavaa tietoa ja osaamista kouluttamalla, tiedottamalla sekä kehitys- ja tietopalveluilla
- ylläpitää työsuojeluhenkilörekisteriä
- osallistuu yhteistyöhön alalla toimivien yhteisöjen kanssa.

Suojainvideot

- Tiiviisti asiaa maatalan tärkeimmistä henkilösuojaimista
- Mukana markkinoiden tehokkain moottoroitu hengityssuojain
- Työturvallisuusasiamies osallistuu myös sopimuksen mukaan eri tapahtumiin

Vapaasti katsottavissa mela.fi/suojainvideot



Farmarin suojaintutkinto



Kannustava oppimisympäristö verkossa maatalouden suojaamista

- ytimekkäitä tietoiskuja
- monipuolisia tehtäviä
- kokoavia testejä

Suunnattu kaikille maatalouden parissa työskenteleville, erityisesti maatalousyrittäjille ja alan opiskelijoille. Maksuton.

Tehtäviä saa ja kuuluu tehdä niin kauan, että tutkinnon saa suoritettua

- 7 osiota, yhden suorittaminen kestää noin 15 minuuttia.
- Tutkinnon voi tehdä kerralla tai osissa.
- Tutkinnon suorittanut saa suojaindiplotin ja oikeuden käyttää suojaimestarin arvonimeä. Opiskelijoille haalarimerkki.
- mela.fi/suojaintutkinto

Farmiralli – maatalan turvallisin peli lapsille

- mobiilipeli Android-kännykälle
- opettavainen, motivoiva ja palkitseva
- turvallisuuspele maatalan pihapiirissä
- maksuton Google Play Kauppa -sovelluksessa



Tietokortit

- napakat, käytännönläheiset tietoiskut maatalouden
- työturvallisuudesta
- vinkkejä työturvallisuuden edistämiseen
- perustuvat tutkittuun tietoon
- helppolukuisia ja visuaalisesti houkuttelevia
- 12 kpl

Tietokortteja voi tilata Melan nettisivujen kautta

